



**Корректировка правил землепользования и застройки
муниципального образования Мичуринский сельсовет
Акбулакского района Оренбургской области**

ПРАВИЛА ЗЕМЛЕПОЛЬЗОВАНИЯ И ЗАСТРОЙКИ

Пояснительная записка

Заказчик: Администрация Муниципального образования Мичуринский сельсовет

Оренбург, 2018 г.

Запись главного архитектора

Настоящий проект разработан с соблюдением действующего законодательства в области архитектурной деятельности и градостроительства, техническими регламентами и санитарно-эпидемиологическими нормами.

Правила землепользования и застройки соответствуют требованиям статьи 30 Градостроительного кодекса Российской Федерации от 29.12.2004 г. № 190-ФЗ.

СОДЕРЖАНИЕ

Введение	5
Раздел I. Порядок применения Правил и внесения в них изменений	6
Глава 1. Положения о регулировании землепользования и застройки органами местного самоуправления	6
Статья 1. Полномочия органов местного самоуправления в области землепользования и застройки	6
Статья 2. Комиссия по землепользованию и застройке муниципального образования Мичуринский сельсовет	7
Глава 2. Положения об изменении видов разрешенного использования земельных участков и объектов капитального строительства физическими и юридическими лицами	8
Статья 3. Порядок предоставления разрешения на условно разрешенный вид использования земельного участка или объекта капитального строительства	8
Статья 4. Порядок предоставления разрешения на отклонение от предельных параметров разрешенного строительства, реконструкции объектов капитального строительства	9
Глава 3. Положения о подготовке документации по планировке территории органами местного самоуправления	10
Статья 5. Общие положения о планировке территории Муниципального образования Мичуринский сельсовет	10
Статья 6. Подготовка документации по планировке территории Муниципального образования Мичуринский сельсовет	11
Глава 4. Положения о проведении публичных слушаний по вопросам землепользования и застройки	16
Статья 7. Публичные слушания по вопросам землепользования и застройки на территории Муниципального образования Мичуринский сельсовет	16
Статья 8. Порядок реализации инвестиционных проектов на территории Муниципального образования Мичуринский сельсовет	16
Глава 5. Положения о внесении изменений в правила землепользования и застройки	17
Статья 9. Порядок внесения изменений в Правила	17
Глава 6. Регулирование иных вопросов землепользования и застройки	18
Статья 10. Ответственность за нарушение Правил	18
Раздел II. Карта градостроительного зонирования	20
Статья 11. Карта градостроительного зонирования (Приложение №1)	20
Раздел III. Градостроительные регламенты	30
Глава 7. Установление территориальных зон и применение градостроительных регламентов	31
Статья 12. Порядок установления территориальных зон	31
Статья 13. Виды и состав территориальных зон, выделенных на карте градостроительного зонирования	32
Статья 14. Градостроительный регламент	33
Ж-1. ЗОНА ЗАСТРОЙКИ ИНДИВИДУАЛЬНЫМИ ЖИЛЫМИ ДОМАМИ	36
Ж-2 ЗОНА ЗАСТРОЙКИ МАЛОЭТАЖНЫМИ ЖИЛЫМИ ДОМАМИ 2–3 ЭТАЖА	47
О–1. Зона делового, общественного и коммерческого назначения	53
О–2. Зона дошкольных и учебно-образовательных учреждений	60
О–3. Зона учреждений здравоохранения и социальной защиты	62
П–1. Зона производственно–коммунальных объектов I класса вредности.	66
П–2. Зона производственно–коммунальных объектов II класса вредности.	70
П–3. Зона производственно–коммунальных объектов III класса вредности	77
ПР-1. ЗОНА ЗЕЛЕННЫХ НАСАЖДЕНИЙ, ВЫПОЛНЯЮЩИХ САНИТАРНО-ЗАЩИТНЫЕ ФУНКЦИИ:	79
Т-1. Зона транспортной инфраструктуры	80
Р-1. Рекреационная зона	84
Р-2. Земли лесного фонда	86

Р-3. Зона особо охраняемых природных территорий	86
СХ-1. Зона садоводческих и дачных участков	87
СХ-2. ЗОНА ПАСТБИЩ и сенокосов.	93
СО-1. Зона полигонов ТБО, свалок	94
СО – 2. Зона водозаборных, иных технических сооружений	96
СО-3. Зона специального назначения, связанная с захоронениями	97
СРО-1. Зона режимных объектов ограниченного пользования	99

ВВЕДЕНИЕ

Правила землепользования и застройки муниципального образования Мичуринский сельсовет (далее - Правила) разработаны в соответствии с Градостроительным кодексом Российской Федерации, Земельным кодексом Российской Федерации, Федеральным законом «Об общих принципах организации местного самоуправления в Российской Федерации», иным законодательством Российской Федерации, законодательством Оренбургской области, Акбулакского района, Уставом Акбулакского муниципального района, иными нормативными правовыми актами Совета депутатов и главы муниципального образования Мичуринский сельсовет.

Правила разработаны на основе Генерального плана муниципального образования Мичуринский сельсовет.

Правила являются документом градостроительного зонирования муниципального образования Мичуринский сельсовет – разделения территорий на зоны с установлением для каждой из них градостроительного регламента.

РАЗДЕЛ I. ПОРЯДОК ПРИМЕНЕНИЯ ПРАВИЛ И ВНЕСЕНИЯ В НИХ ИЗМЕНЕНИЙ

ГЛАВА 1. ПОЛОЖЕНИЯ О РЕГУЛИРОВАНИИ ЗЕМЛЕПОЛЬЗОВАНИЯ И ЗАСТРОЙКИ ОРГАНАМИ МЕСТНОГО САМОУПРАВЛЕНИЯ

СТАТЬЯ 1. ПОЛНОМОЧИЯ ОРГАНОВ МЕСТНОГО САМОУПРАВЛЕНИЯ В ОБЛАСТИ ЗЕМЛЕПОЛЬЗОВАНИЯ И ЗАСТРОЙКИ

1. К полномочиям Совета депутатов муниципального образования Мичуринский сельсовет (далее - Совет) в области землепользования и застройки относятся:

- 1) утверждение Правил и внесение в них изменений;
- 2) иные полномочия в соответствии с законодательством.

2. К полномочиям главы муниципального образования Мичуринский сельсовет (далее - глава сельского поселения) относятся:

1) утверждение подготовленной на основе Генерального плана муниципального образования Мичуринский сельсовет документации по планировке территории, за исключением случаев, предусмотренных Градостроительным кодексом Российской Федерации;

2) создание комиссии по землепользованию и застройке муниципального образования Мичуринский сельсовет (в составе комиссии по землепользованию и застройке Акбулакского муниципального района) (далее – Комиссия), утверждение состава данной Комиссии и Положения о ней;

3) принятие решения о предоставлении разрешения на условно разрешённый вид использования земельного участка или объекта капитального строительства или об отказе в предоставлении такого разрешения;

4) принятие решения о предоставлении разрешения на отклонение от предельных параметров разрешенного строительства, реконструкции объектов капитального строительства или об отказе в предоставлении такого разрешения;

- 5) иные полномочия в соответствии с законодательством.

3. К полномочиям администрации Акбулакского муниципального района (далее – администрация района) относятся:

- подготовка документации по планировке территории;

- формирование, утверждение границ земельных участков в порядке, установленном законодательством Российской Федерации;

- выдача разрешений на строительство, разрешений на ввод объектов в эксплуатацию при осуществлении строительства, реконструкции, капитального ремонта объектов капитального строительства, расположенных на территории сельского поселения, или принятие решений об отказе в выдаче таких разрешений;

- иные полномочия в соответствии с законодательством Полномочия Администрации района в области землепользования и застройки осуществляются ее структурными подразделениями, наделенными соответствующей компетенцией по решению вопросов градостроительной деятельности, управления муниципальной собственностью, земельными ресурсами.

Положения о таких структурных подразделениях утверждаются постановлениями Администрации района.

СТАТЬЯ 2. КОМИССИЯ ПО ЗЕМЛЕПОЛЬЗОВАНИЮ И ЗАСТРОЙКЕ МУНИЦИПАЛЬНОГО ОБРАЗОВАНИЯ МИЧУРИНСКИЙ СЕЛЬСОВЕТ (в составе комиссии по землепользованию и застройке Акбулакского муниципального района)

1. Комиссия формируется в целях обеспечения требований законодательства Российской Федерации, Оренбургской области и настоящих Правил, предъявляемых к землепользованию и застройке.

2. Комиссия осуществляет свою деятельность в соответствии с законодательством Российской Федерации, Оренбургской области и настоящими Правилами, а также в соответствии с Положением о Комиссии, утверждаемым Постановлением главы администрации сельского поселения.

3. Комиссия:

- организует проведение публичных слушаний в случаях и в порядке, установленных статьёй 5 Правил;

- рассматривает заявления физических и юридических лиц о предоставлении разрешения на условно разрешённый вид использования земельного участка или объекта капитального строительства в порядке, установленном статьёй 7 Правил;

- рассматривает заявления физических и юридических лиц о предоставлении разрешения на отклонение от предельных параметров разрешенного строительства, реконструкции объектов капитального строительства в порядке, установленном статьёй 8 Правил;

- готовит и направляет главе сельского поселения заключение с рекомендациями о внесении изменений в Правила или об отклонении предложений о внесении изменений в порядке, установленном статьёй 13 Правил;

- осуществляет иные полномочия в соответствии с законодательством.

ГЛАВА 2. ПОЛОЖЕНИЯ ОБ ИЗМЕНЕНИИ ВИДОВ РАЗРЕШЕННОГО ИСПОЛЬЗОВАНИЯ ЗЕМЕЛЬНЫХ УЧАСТКОВ И ОБЪЕКТОВ КАПИТАЛЬНОГО СТРОИТЕЛЬСТВА ФИЗИЧЕСКИМИ И ЮРИДИЧЕСКИМИ ЛИЦАМИ

СТАТЬЯ 3. ПОРЯДОК ПРЕДОСТАВЛЕНИЯ РАЗРЕШЕНИЯ НА УСЛОВНО РАЗРЕШЁННЫЙ ВИД ИСПОЛЬЗОВАНИЯ ЗЕМЕЛЬНОГО УЧАСТКА ИЛИ ОБЪЕКТА КАПИТАЛЬНОГО СТРОИТЕЛЬСТВА

1. Физическое или юридическое лицо, заинтересованное в предоставлении разрешения на условно разрешенный вид использования земельного участка или объекта капитального строительства (далее - разрешение на условно разрешенный вид использования), направляет заявление о предоставлении разрешения на условно разрешенный вид использования в Комиссию.

2. Вопрос о предоставлении разрешения на условно разрешенный вид использования подлежит обсуждению на публичных слушаниях в соответствии со статьёй 7 Правил.

3. На основании протокола и заключения о результатах публичных слушаний по вопросу о предоставлении разрешения на условно разрешенный вид использования Комиссия осуществляет подготовку рекомендаций о предоставлении разрешения на условно разрешенный вид использования или об отказе в предоставлении такого разрешения с указанием причин принятого решения, которые направляет главе сельского поселения не позднее следующего дня после окончания их подготовки.

4. На основании указанных в пункте 3 настоящей статьи рекомендаций глава сельского поселения в течение 3-х дней со дня их поступления принимает решение о предоставлении разрешения на условно разрешенный вид использования или об отказе в предоставлении такого разрешения, которое подлежит опубликованию в официальных средствах массовой информации и может размещаться на официальном сайте Муниципального образования Мичуринский сельсовет в сети «Интернет».

СТАТЬЯ 4. ПОРЯДОК ПРЕДОСТАВЛЕНИЯ РАЗРЕШЕНИЯ НА ОТКЛОНЕНИЕ ОТ ПРЕДЕЛЬНЫХ ПАРАМЕТРОВ РАЗРЕШЁННОГО СТРОИТЕЛЬСТВА, РЕКОНСТРУКЦИИ ОБЪЕКТОВ КАПИТАЛЬНОГО СТРОИТЕЛЬСТВА

1. Правообладатели земельных участков, размеры которых меньше установленных градостроительным регламентом минимальных размеров земельных участков либо конфигурация, инженерно-геологические или иные характеристики, которых неблагоприятны для застройки, вправе обратиться за разрешениями на отклонение от предельных параметров разрешенного строительства, реконструкции объектов капитального строительства.

2. Отклонение от предельных параметров разрешенного строительства, реконструкции объектов капитального строительства разрешается для отдельного земельного участка при соблюдении требований технических регламентов.

3. Заинтересованное в получении разрешения на отклонение от предельных параметров разрешенного строительства, реконструкции объектов капитального строительства лицо направляет в Комиссию заявление о предоставлении такого разрешения.

4. Вопрос о предоставлении такого разрешения подлежит обсуждению на публичных слушаниях в соответствии со статьёй 5 Правил.

5. На основании протокола и заключения о результатах публичных слушаний по вопросу о предоставлении разрешения на отклонение от предельных параметров разрешенного строительства, реконструкции объектов капитального строительства Комиссия осуществляет подготовку рекомендаций о предоставлении такого разрешения или об отказе в предоставлении такого разрешения с указанием причин принятого решения и направляет указанные рекомендации главе сельского поселения.

6. Глава сельского поселения в течение 7 дней со дня поступления указанных в пункте 5 настоящей статьи рекомендаций принимает решение о предоставлении разрешения на отклонение от предельных параметров разрешенного строительства, реконструкции объектов капитального строительства или об отказе в предоставлении такого разрешения с указанием причин принятого решения.

ГЛАВА 3. ПОЛОЖЕНИЯ О ПОДГОТОВКЕ ДОКУМЕНТАЦИИ ПО ПЛАНИРОВКЕ ТЕРРИТОРИИ ОРГАНАМИ МЕСТНОГО САМОУПРАВЛЕНИЯ

СТАТЬЯ 5. ОБЩИЕ ПОЛОЖЕНИЯ О ПЛАНИРОВКЕ ТЕРРИТОРИИ МУНИЦИПАЛЬНОГО ОБРАЗОВАНИЯ МИЧУРИНСКИЙ СЕЛЬСОВЕТ

1. Планировка территории Муниципального образования Мичуринский сельсовет осуществляется посредством разработки документации по планировке территории Муниципального образования Мичуринский сельсовет:

- проектов планировки территорий как отдельных документов;
- проектов планировки территорий с проектами межевания территорий в их составе;
- проектов планировки с проектами межевания в их составе и с градостроительными планами земельных участков в составе проектов межевания территорий;
- проектов межевания территорий как отдельных документов;
- проектов межевания территорий с градостроительными планами земельных участков в их составе;
- градостроительных планов земельных участков как отдельных документов (только на основании заявлений заинтересованных лиц).

2. Разработка документации по планировке территории Муниципального образования Мичуринский сельсовет осуществляется с учётом характеристик планируемого развития конкретной территории, а также следующих особенностей:

1) проекты планировки территорий разрабатываются в случаях, когда необходимо установить (изменить), в том числе посредством красных линий:

- границы элементов планировочной структуры территории (кварталов, микрорайонов, иных элементов);
- границы земельных участков общего пользования и линейных объектов без определения границ иных земельных участков;
- границы зон планируемого размещения объектов социально-культурного и коммунально-бытового назначения, иных объектов капитального строительства;
- иные границы, устанавливаемые в соответствии с нормативными правовыми и техническими документами;

2) проекты межевания территорий разрабатываются в пределах красных линий планировочных элементов территории, не разделённой на земельные участки, или разделение которой на земельные участки не завершено, или требуется изменение ранее установленных границ земельных участков, в целях определения:

- границ земельных участков, которые не являются земельными участками общего пользования;

- линий отступа от красных линий для определения места допустимого строительства;

- границ зон планируемого размещения объектов капитального строительства федерального, областного и местного значения;

- границ зон с особыми условиями использования территории;

- иных границ, устанавливаемых в соответствии с нормативными правовыми и техническими документами;

3) градостроительные планы земельных участков подготавливаются в соответствии с Градостроительным кодексом Российской Федерации и в порядке, устанавливаемом главой района.

3. Посредством документации по планировке территории определяются:

- характеристики и параметры планируемого развития, строительного освоения и реконструкции территорий, включая характеристики и параметры развития систем социального обслуживания, инженерного оборудования, необходимых для обеспечения застройки;

- красные линии;

- линии регулирования застройки, если они не определены градостроительными регламентами в составе Правил;

- границы земельных участков линейных объектов, а также границы зон действия ограничений вдоль линейных объектов;

- границы зон действия ограничений вокруг охраняемых объектов, а также вокруг объектов, являющихся источниками загрязнения окружающей среды;

- границы земельных участков, которые планируется изъять, в том числе путём выкупа для муниципальных нужд, либо зарезервировать с последующим изъятием, в том числе путем выкупа, а также границы земельных участков, определяемых для муниципальных нужд без резервирования и изъятия, в том числе путём выкупа, расположенных в составе земель, находящихся в муниципальной собственности;

- границы земельных участков, которые планируется предоставить физическим или юридическим лицам;

- границы земельных участков на территориях существующей застройки, не разделенных на земельные участки;

- иные границы.

СТАТЬЯ 6. ПОДГОТОВКА ДОКУМЕНТАЦИИ ПО ПЛАНИРОВКЕ ТЕРРИТОРИИ МУНИЦИПАЛЬНОГО ОБРАЗОВАНИЯ МИЧУРИНСКИЙ СЕЛЬСОВЕТ

1. Подготовка документации по планировке территории Муниципального образования Мичуринский сельсовет осуществляется в соответствии со схемами территориального планирования Российской Федерации, со схемами территориального планирования Оренбургской области, со схемами территориального планирования Акбулакского муниципального района, генеральным планом Муниципального образования Мичуринский сельсовет, требованиями технических регламентов с учётом границ зон с особыми

условиями использования территорий Муниципального образования Мичуринский сельсовет.

2. Документация по планировке территории Муниципального образования Мичуринский сельсовет разрабатывается по инициативе Администрации сельского поселения либо на основании предложений физических и юридических лиц о подготовке документации по планировке территории Муниципального образования Мичуринский сельсовет.

3. Основанием для разработки документации по планировке являются:

- решение о подготовке данной документации, принимаемое Администрацией сельского поселения;

- заказ на подготовку данной документации;

- задание на подготовку данной документации.

Заказ на подготовку документации по планировке выполняется специализированной организацией на основании муниципального контракта, заключенного по результатам проведенного конкурса в соответствии с законодательством Российской Федерации.

4. Заказчиком документации по планировке территории Муниципального образования Мичуринский сельсовет является Администрация сельского поселения.

5. Администрацией сельского поселения обеспечивается подготовка документации по планировке территории Муниципального образования Мичуринский сельсовет, которая утверждается Постановлением главы сельского поселения.

6. Состав, содержание, сроки подготовки документации по планировке определяются в муниципальном контракте и задании на подготовку данной документации в соответствии с законодательством.

7. Решение о подготовке документации по планировке территории подлежит официальному опубликованию в средствах массовой информации в течение 3-х дней со дня принятия такого решения и может размещаться на официальном сайте Администрации сельского поселения в сети «Интернет».

8. Со дня опубликования решения о подготовке документации по планировке физические или юридические лица вправе представить в Администрацию сельского поселения свои предложения о порядке, сроках подготовки и содержании этих документов.

9. Администрация сельского поселения осуществляет проверку разработанной документации по планировке в виде составления заключения о соответствии подготовленной документации требованиям законодательства.

10. Заключение о соответствии подготовленной документации по планировке территории Муниципального образования Мичуринский сельсовет (проектов планировки территорий и проектов межевания территорий) требованиям законодательства включает в себя:

1) подтверждение соответствия Правилам, документам территориального планирования и документации по планировке территории Муниципального образования Мичуринский сельсовет, ранее утвержденным органами государственной власти и органами местного самоуправления, – в случаях, когда действие таких документов распространяется на соответствующую территорию:

- настоящим Правилам в части того, что в подготовленной документации по планировке учитываются границы территориальных зон и градостроительные регламенты;

- документам территориального планирования в отношении того, что в подготовленной документации по планировке учитываются утвержденные такими документами границы зон планируемого размещения объектов различного значения;

- проектам планировки, утвержденным в соответствии с документами территориального планирования и определившим красные линии, границы земельных участков для размещения объектов различного значения (в части того, что указанные границы земельных участков расположены вне пределов территории планировки, или в части того, что такие границы учитываются);

- проектам зон охраны объектов культурного наследия федерального, регионального и местного значения в части учёта границ таких зон и соответствующих ограничений (при их наличии);

2) подтверждение соответствия проекта:

- границам зон с особыми условиями использования территорий;

- красным линиям, определяющим границы линейных объектов транспортной и инженерно-технической инфраструктуры (в части соответствия их параметров – ширины, уклонов, радиусов прохождения трасс, иных параметров – требованиям технических регламентов);

- минимальным противопожарным отступам построек друг от друга;

- иным требованиям безопасности;

3) подтверждение соответствия решений подготовленной документации по планировке правовому режиму объектов капитального строительства:

- признанных аварийными и подлежащих сносу;

- включенных в адресную районную программу переселения граждан из ветхого жилищного фонда, утвержденную в соответствии с законодательством;

- не соответствующих настоящим Правилам;

4) подтверждение того, что размеры земельных участков в границах застроенных территорий устанавливаются с учётом фактического землепользования и градостроительных нормативов, и правил, действовавших в период застройки территории Муниципального образования Мичуринский сельсовет.

11. Проверка осуществляется в течение 30 дней с момента получения Администрацией сельского поселения разработанной документации по планировке. По результатам проверки Администрация сельского поселения направляет документацию по планировке главе сельского поселения для назначения публичных слушаний или принимает решение об отклонении данной документации и направлении её на доработку. В данном решении указываются обоснованные причины отклонения, а также сроки доработки документации.

12. Глава сельского поселения принимает решение о проведении публичных слушаний по проекту планировки территории Муниципального образования Мичуринский сельсовет. Публичные слушания проводятся Комиссией в порядке, определённом статьёй 5 Правил.

13. Подготовленную документацию по планировке территории Муниципального образования Мичуринский сельсовет, протокол публичных

слушаний и заключение о результатах публичных слушаний Администрация сельского поселения направляет главе сельского поселения не позднее, чем через 15 дней со дня проведения публичных слушаний.

14. Глава сельского поселения с учётом протокола и заключения о результатах публичных слушаний, принимает решение об утверждении документации по планировке или о её отклонении и о направлении в Администрацию сельского поселения на доработку. В данном решении указываются обоснованные причины отклонения, а также сроки доработки документации по планировке территории Муниципального образования Мичуринский сельсовет.

15. Утверждённая документация по планировке территории Муниципального образования Мичуринский сельсовет в течение 7 дней подлежит официальному опубликованию в средствах массовой информации и может размещаться на официальном сайте Администрации сельского поселения в сети «Интернет».

16. Положения, установленные пунктами 3-15 настоящей статьи, применяются при подготовке:

- 1) проектов планировки территорий как отдельных документов;
- 2) проектов планировки территорий с проектами межевания территорий в их составе;
- 3) проектов межевания территорий как отдельных документов.
- 4) проектов планировки территорий с проектами межевания территорий в их составе и с градостроительными планами земельных участков в составе проектов межевания территорий;
- 5) проектов межевания территорий с градостроительными планами земельных участков в их составе с особенностями, установленными абзацем вторым настоящего пункта.

Заказ и задание на подготовку градостроительного плана земельного участка не требуется. Градостроительный план земельного участка готовится Администрацией сельского поселения, утверждается Постановлением главы сельского поселения и выдаётся заинтересованному лицу Администрацией сельского поселения.

17. Градостроительные планы земельных участков являются обязательным основанием для:

- выноса границ земельных участков на местность в случаях градостроительной подготовки и формирования земельных участков из состава земель, находящихся в муниципальной собственности;

- принятия решений о предоставлении физическим и юридическим лицам прав на сформированные земельные участки из состава муниципальных земель, за исключением случаев предоставления земельного участка для комплексного освоения в целях жилищного строительства;
- принятия решений об изъятии, в том числе путем выкупа, резервировании земельных участков для муниципальных нужд;
- подготовки проектной документации для строительства, реконструкции, капитального ремонта объектов капитального строительства;
- выдачи разрешений на строительство;
- выдачи разрешений на ввод объектов в эксплуатацию.

19. Форма градостроительного плана земельного участка устанавливается Правительством Российской Федерации.

ГЛАВА 4. ПОЛОЖЕНИЯ О ПРОВЕДЕНИИ ПУБЛИЧНЫХ СЛУШАНИЙ ПО ВОПРОСАМ ЗЕМЛЕПОЛЬЗОВАНИЯ И ЗАСТРОЙКИ

СТАТЬЯ 7. ПУБЛИЧНЫЕ СЛУШАНИЯ ПО ВОПРОСАМ ЗЕМЛЕПОЛЬЗОВАНИЯ И ЗАСТРОЙКИ НА ТЕРРИТОРИИ МУНИЦИПАЛЬНОГО ОБРАЗОВАНИЯ МИЧУРИНСКИЙ СЕЛЬСОВЕТ

1. Порядок организации и проведения в районе публичных слушаний по вопросам землепользования и застройки регламентируется Градостроительным кодексом Российской Федерации, Федеральным законом от 06.10.2003 N 131-ФЗ "Об общих принципах организации местного самоуправления в Российской Федерации", Положением о порядке организации и проведения публичных слушаний в Акбулакском поссовете, утверждённым Собранием депутатов Муниципального образования Мичуринский сельсовет, с учётом особенностей, установленных Градостроительным кодексом Российской Федерации, настоящими Правилами.

2. Публичные слушания проводятся в целях обсуждения муниципальных правовых актов в области землепользования и застройки, привлечения населения сельского поселения к участию в принятии градостроительных решений, предупреждения нарушений прав и законных интересов граждан, соблюдения прав и законных интересов правообладателей земельных участков и объектов капитального строительства, учета предложений и замечаний жителей сельского поселения в процессе разработки и принятия градостроительных решений.

3. Результаты публичных слушаний носят рекомендательный характер для органов местного самоуправления.

4. Документами публичных слушаний являются протокол публичных слушаний и заключение о результатах публичных слушаний.

СТАТЬЯ 8. ПОРЯДОК РЕАЛИЗАЦИИ ИНВЕСТИЦИОННЫХ ПРОЕКТОВ НА ТЕРРИТОРИИ МУНИЦИПАЛЬНОГО ОБРАЗОВАНИЯ МИЧУРИНСКИЙ СЕЛЬСОВЕТ

1. Порядок реализации инвестиционных проектов на территории Муниципального образования Мичуринский сельсовет при строительстве объектов гражданского, административного, производственного назначения, при строительстве линейных объектов инженерной инфраструктуры, а также некапитальных (временных) зданий и сооружений, порядок реализации строительства индивидуальных жилых домов, объектов дачного и садоводческого хозяйств, порядок реализации проектов при реконструкции объектов капитального строительства определяются законодательством

Российской Федерации и Оренбургской области, а также нормативными правовыми актами Администрации сельского поселения.

ГЛАВА 5. ПОЛОЖЕНИЯ О ВНЕСЕНИИ ИЗМЕНЕНИЙ В ПРАВИЛА ЗЕМЛЕПОЛЬЗОВАНИЯ И ЗАСТРОЙКИ

СТАТЬЯ 9. ПОРЯДОК ВНЕСЕНИЯ ИЗМЕНЕНИЙ В ПРАВИЛА

1. Изменениями настоящих Правил считаются любые изменения текста настоящих Правил, карты градостроительного зонирования, градостроительных регламентов.

2. Решение о подготовке проекта изменений в настоящие Правила принимаются главой Администрации сельского поселения. Основаниями для рассмотрения главой Администрации сельского поселения вопроса о внесении изменений в Правила является несоответствие настоящих Правил схеме территориального планирования, а также Генеральному плану Муниципального образования Мичуринский сельсовет, возникших в результате внесения в схему территориального планирования или Генеральный план изменений; поступление предложений об изменении границ территориальных зон, изменении градостроительных регламентов.

3. Предложения о внесении изменений в настоящие Правила направляются:

1) федеральными органами исполнительной власти в случаях, если настоящие Правила могут воспрепятствовать функционированию, размещению объектов капитального строительства федерального значения;

2) органами исполнительной власти Оренбургской области в случаях, если настоящие Правила могут воспрепятствовать функционированию, размещению объектов капитального строительства областного значения;

3) органами местного самоуправления в случаях, если необходимо совершенствовать порядок регулирования землепользования и застройки на соответствующих территориях Муниципального образования Мичуринский сельсовет;

4) физическими или юридическими лицами в инициативном порядке либо в случаях, если в результате применения настоящих Правил, земельные участки и объекты капитального строительства не используются эффективно, причиняется вред их правообладателям, снижается стоимость земельных участков и объектов капитального строительства, не реализуются права и законные интересы граждан и их объединений.

4. Предложения о внесении изменений в настоящие Правила проходят предварительное рассмотрение на заседании комиссии по землепользованию и застройке.

5. Комиссия по землепользованию и застройке в течение тридцати дней со дня поступления предложения о внесении изменения в настоящие Правила осуществляет подготовку заключения, в котором содержатся рекомендации о внесении в соответствии с поступившим предложением изменения в Правила

или об отклонении такого предложения с указанием причин отклонения, и направляет это заключение главе сельского поселения.

6. Глава сельского поселения с учетом рекомендаций, содержащихся в заключении комиссии по землепользованию и застройке, в течение тридцати дней принимает решение о подготовке проекта о внесении изменения в настоящие Правила или об отклонении предложения о внесении изменения в Правила с указанием причин отклонения и направляет копию такого решения заявителю.

7. При внесении изменений в настоящие Правила на рассмотрение Совета Депутатов представляются:

- 1) проект решения о внесении изменений с обосновывающими документами;
- 2) заключение комиссии по землепользованию и застройке;
- 3) протокол публичных слушаний и заключение о результатах публичных слушаний.

Изменения в настоящие Правила утверждаются Советом Депутатов.

8. Изменения, внесенные в настоящие Правила, подлежат опубликованию в порядке, установленном для официального опубликования муниципальных правовых актов, иной официальной информации, и размещаются на официальном сайте сельского поселения в сети "Интернет".

9. Изменения в настоящие Правила вступают в силу со дня их официального опубликования, если решением Совета Депутатов об их утверждении не установлен иной срок.

ГЛАВА 6. РЕГУЛИРОВАНИЕ ИНЫХ ВОПРОСОВ ЗЕМЛЕПОЛЬЗОВАНИЯ И ЗАСТРОЙКИ

СТАТЬЯ 10. ОТВЕТСТВЕННОСТЬ ЗА НАРУШЕНИЕ ПРАВИЛ

1. Гражданская ответственность

Возмещение имущественного ущерба либо вреда, причиненного жизни или здоровью людей, осуществляется в установленном гражданским законодательством порядке. Порядок возмещения вреда, причиненного жизни либо здоровью физических лиц, а также их имуществу на различных стадиях градостроительной деятельности регулируется Гражданским кодексом и Градостроительным кодексом Российской Федерации.

2. Административная ответственность

Административная ответственность предусмотрена при нарушении установленного порядка строительства объектов, приемки и ввода их в эксплуатацию:

- за строительство без разрешения зданий и сооружений производственного и непроизводственного назначения - в том числе, жилых зданий, а также объектов индивидуального строительства - предусмотрено наложение административного штрафа на физических и юридических лиц;

- за нарушение правил приемки и ввода объектов в эксплуатацию (в том числе, при заселении жилых домов и использовании гражданских и производственных объектов без оформления документов о вводе в эксплуатацию в установленном порядке) предусмотрено наложение административного штрафа на физических и юридических лиц;

- нарушение порядка выдачи архитектурно-планировочных заданий и разрешений на строительство влечет наложение административного штрафа на должностных лиц;

- за нарушение обязательных требований государственных стандартов, технических условий, строительных норм и правил, утвержденных проектов, других нормативных документов в области строительства - при выполнении инженерных изысканий, проектных, строительно-монтажных работ, а также при производстве строительных материалов, конструкций и изделий. На граждан и должностных лиц в этом случае может быть наложен административный штраф. У юридических лиц и лиц, осуществляющих предпринимательскую деятельность без образования юридического лица, может быть административно приостановлена деятельность до 90 суток, или наложен штраф;

- несоблюдение экологических требований при планировании, технико-экономическом обосновании проектов, проектировании, размещении, строительстве, реконструкции, вводе в эксплуатацию, эксплуатации предприятий, сооружений или иных объектов влечет наложение административного штрафа;

- за проектирование, строительство, изготовление, приобретение, установку или эксплуатацию радиоэлектронных средств и (или) высокочастотных устройств без специального разрешения (лицензии), если такое разрешение или такая лицензия обязательны и т. д.

В случае возникновения административного правонарушения физические и юридические лица несут ответственность в соответствии с Кодексом Российской Федерации об административных правонарушениях от 30 декабря 2001 г. N 195-ФЗ.

3. Дисциплинарная ответственность

Дисциплинарная ответственность налагается в порядке служебной подчиненности по месту трудовой деятельности виновного в соответствии с Трудовым кодексом. Такая ответственность может быть применена к рабочим и служащим за неисполнение ими своих должностных обязанностей, ставших следствием нарушения градостроительного законодательства.

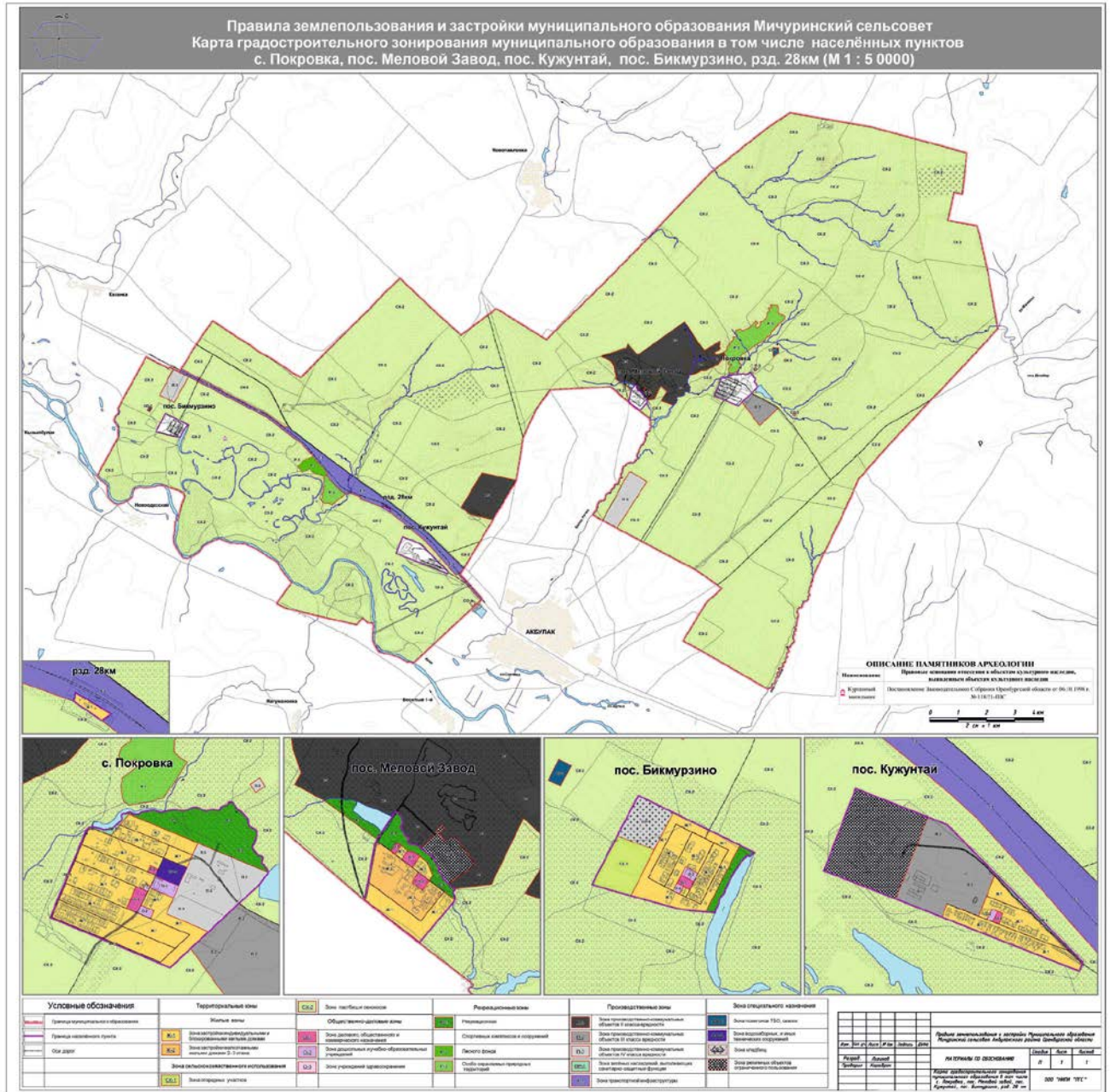
4. Уголовная ответственность

При наступлении тяжких последствий в результате несоблюдения градостроительных норм и Правил повлекло тяжкие последствия ответственность предусматривается в соответствии со статьями Уголовного кодекса РФ.

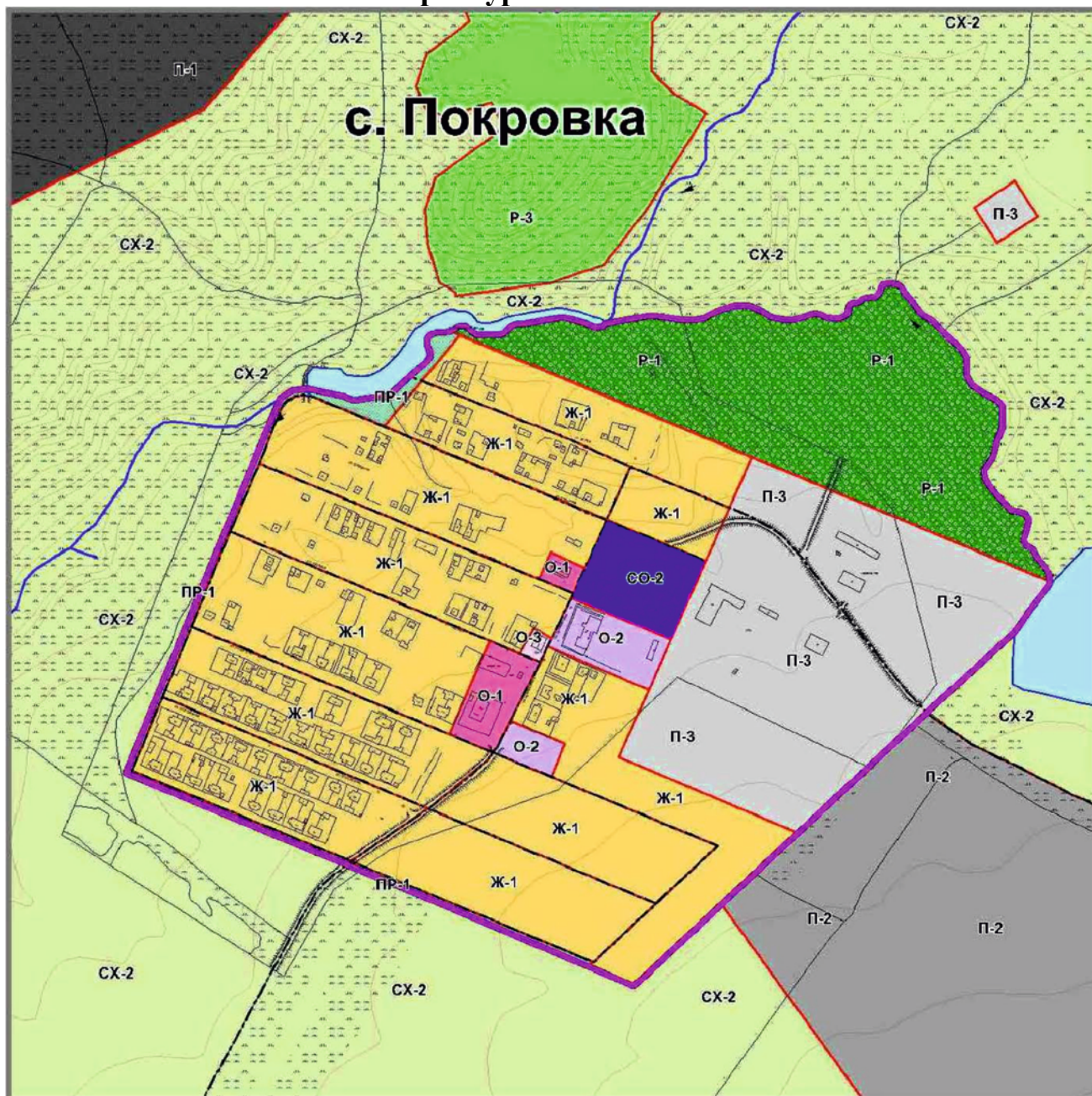
РАЗДЕЛ II. КАРТА ГРАДОСТРОИТЕЛЬНОГО ЗОНИРОВАНИЯ

СТАТЬЯ 11. КАРТА ГРАДОСТРОИТЕЛЬНОГО ЗОНИРОВАНИЯ (ПРИЛОЖЕНИЕ №1)

Карта градостроительного зонирования Муниципального образования Мичуринский сельсовет Акбулакского района Оренбургской области



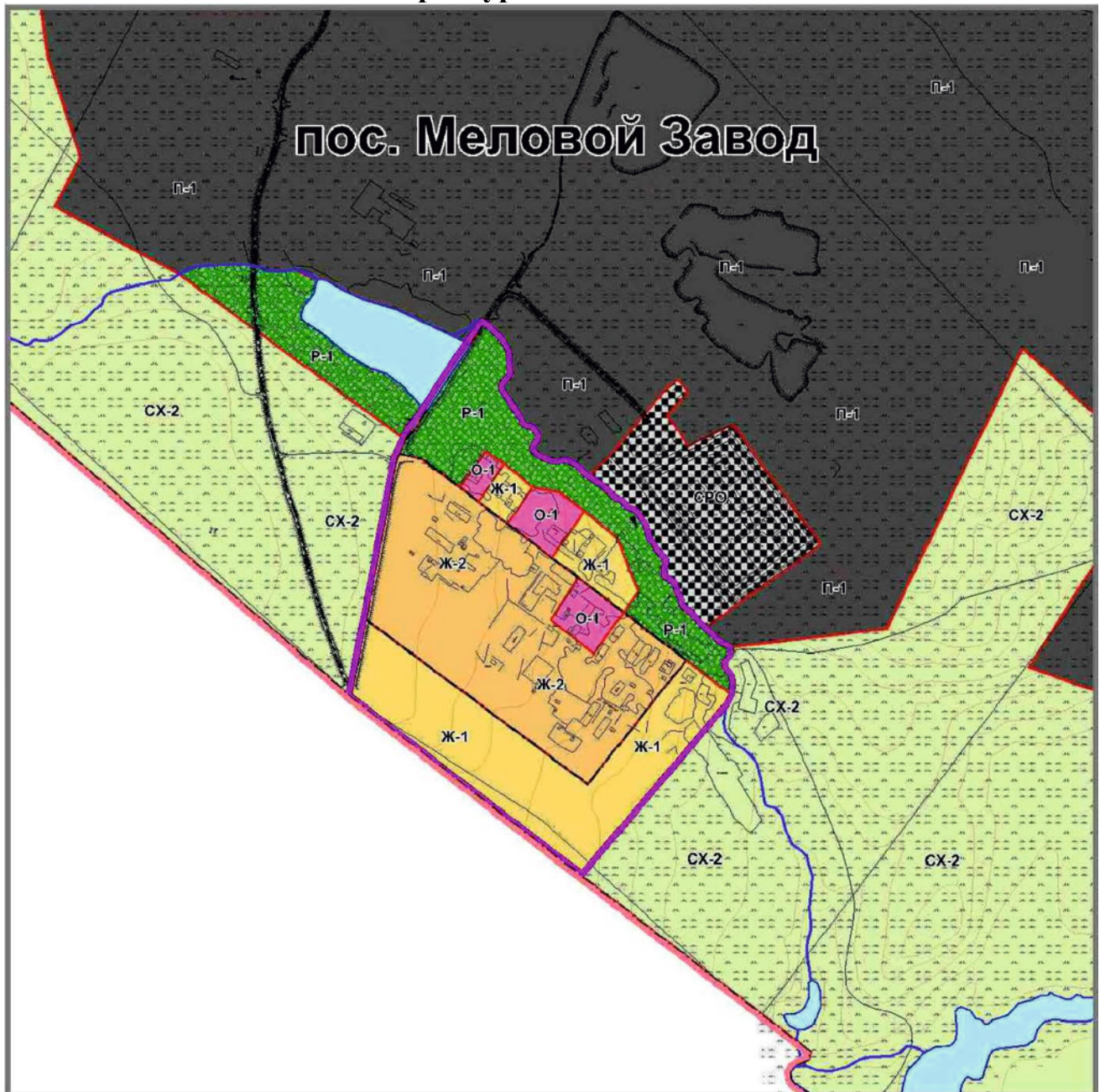
Карта градостроительного зонирования с. Покровка муниципального образования Мичуринский сельсовет Акбулакского района Оренбургской области



Условные обозначения		Территориальные зоны	
	Граница муниципального образования		Жилые зоны
	Граница населенного пункта		Ж-1 Зона застройки индивидуальными и блокированными жилыми домами
	Оси дорог		Ж-2 Зона застройки малоэтажными жилыми домами 2–3 этажа
			Зона сельскохозяйственного использования
			СХ-1 Зона огородных участков
			СХ-2 Зона пастбищ и сенокосов
			Общественно-деловые зоны
			О-1 Зона делового, общественного и коммерческого назначения
			О-2 Зона дошкольных и учебно-образовательных учреждений
			О-3 Зона учреждений здравоохранения

Рекреационные зоны		Производственные зоны		Зона специального назначения	
	Р-1 Рекреационная		П-1 Зона производственно-коммунальных объектов II класса вредности		СО-1 Зона полигонов ТБО, свалок
	Р-2 Спортивных комплексов и сооружений		П-2 Зона производственно-коммунальных объектов III класса вредности		СО-2 Зона водозаборных, и иных технических сооружений
	Р-2 Лесного фонда		П-3 Зона производственно-коммунальных объектов IV класса вредности		СО-3 Зона кладбищ
	Р-3 Особо охраняемых природных территорий		ПР-1 Зона зеленых насаждений, выполняющих санитарно-защитные функции		СО-4 Зона режимных объектов ограниченного пользования
			Т-1 Зона транспортной инфраструктуры		

Карта градостроительного зонирования с. Меловой завод муниципального образования Мичуринский сельсовет Акбулакского района Оренбургской области



Условные обозначения		Территориальные зоны									
	Граница муниципального образования	<table border="1"> <thead> <tr> <th colspan="2">Жилые зоны</th> </tr> </thead> <tbody> <tr> <td></td> <td>Зона застройки индивидуальными и блокированными жилыми домами</td> </tr> <tr> <td></td> <td>Зона застройки малоэтажными жилыми домами 2–3 этажа</td> </tr> </tbody> </table>		Жилые зоны			Зона застройки индивидуальными и блокированными жилыми домами		Зона застройки малоэтажными жилыми домами 2–3 этажа		
Жилые зоны											
	Зона застройки индивидуальными и блокированными жилыми домами										
	Зона застройки малоэтажными жилыми домами 2–3 этажа										
	Граница населенного пункта										
	Оси дорог										
		<table border="1"> <thead> <tr> <th colspan="2">Зона сельскохозяйственного использования</th> </tr> </thead> <tbody> <tr> <td></td> <td>Зона огородных участков</td> </tr> </tbody> </table>		Зона сельскохозяйственного использования			Зона огородных участков				
Зона сельскохозяйственного использования											
	Зона огородных участков										
			Зона пастбищ и сенокосов								
		<table border="1"> <thead> <tr> <th colspan="2">Общественно-деловые зоны</th> </tr> </thead> <tbody> <tr> <td></td> <td>Зона делового, общественного и коммерческого назначения</td> </tr> <tr> <td></td> <td>Зона дошкольных и учебно-образовательных учреждений</td> </tr> <tr> <td></td> <td>Зона учреждений здравоохранения</td> </tr> </tbody> </table>		Общественно-деловые зоны			Зона делового, общественного и коммерческого назначения		Зона дошкольных и учебно-образовательных учреждений		Зона учреждений здравоохранения
Общественно-деловые зоны											
	Зона делового, общественного и коммерческого назначения										
	Зона дошкольных и учебно-образовательных учреждений										
	Зона учреждений здравоохранения										

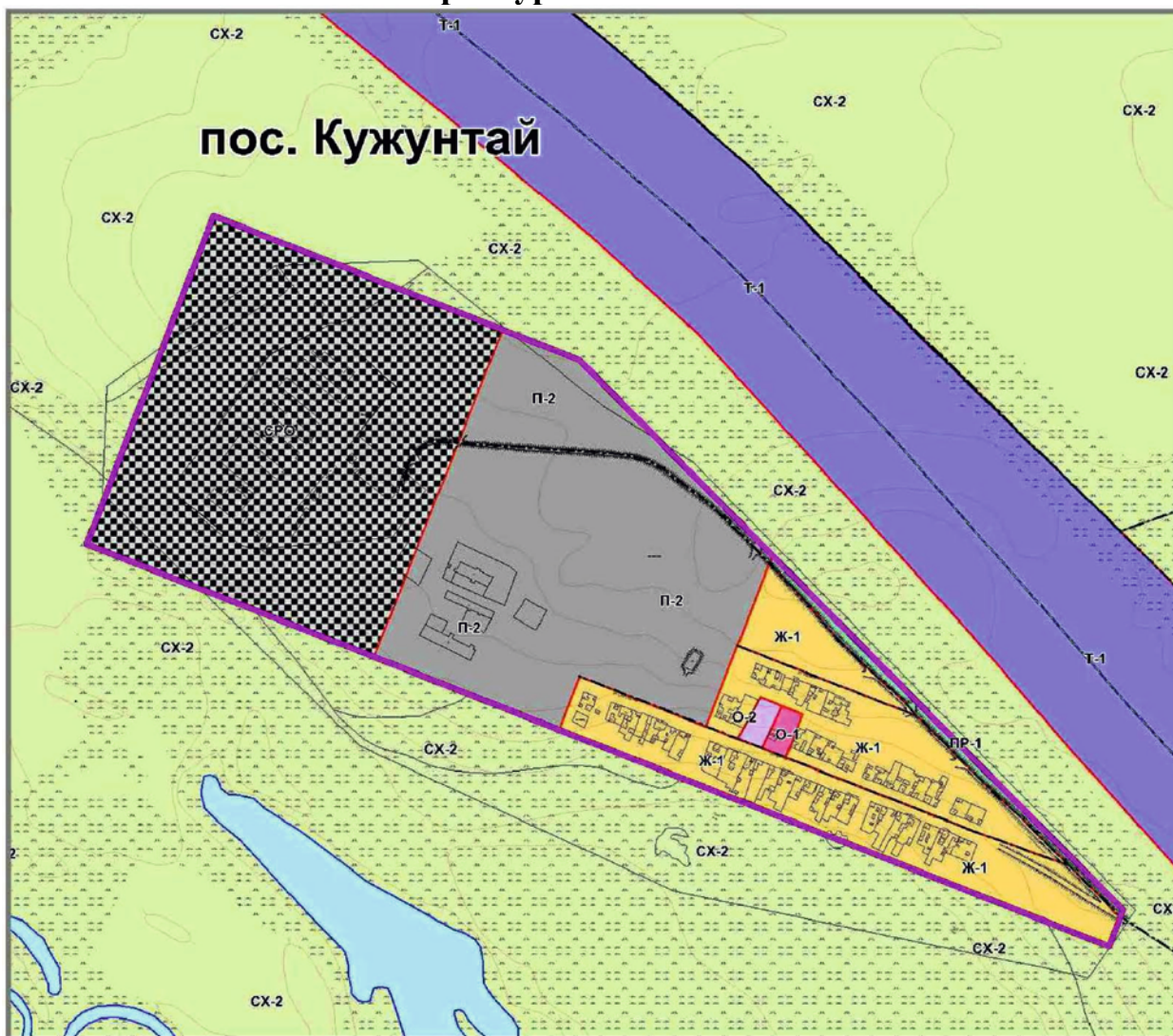
Рекреационные зоны		Производственные зоны		Зона специального назначения	
	Рекреационная		Зона производственно-коммунальных объектов II класса вредности		Зона полигонов ТБО, свалок
	Спортивных комплексов и сооружений		Зона производственно-коммунальных объектов III класса вредности		Зона водозаборных, и иных технических сооружений
	Лесного фонда		Зона производственно-коммунальных объектов IV класса вредности		Зона кладбищ
	Особо охраняемых природных территорий		Зона зеленых насаждений, выполняющих санитарно-защитные функции		Зона режимных объектов ограниченного пользования
			Зона транспортной инфраструктуры		

Карта градостроительного зонирования с. Меловой завод муниципального образования Мичуринский сельсовет Акбулакского района Оренбургской области



Условные обозначения		Территориальные зоны			
	Граница муниципального образования		Ж-1 Зона застройки индивидуальными и блокированными жилыми домами		
	Граница населенного пункта		Ж-2 Зона застройки малотажными жилыми домами 2-3 этажа		
	Оси дорог		СХ-1 Зона огородных участков		
			СХ-2 Зона пастбищ и сенокосов		
			Q-1 Зона делового, общественного и коммерческого назначения		
			Q-2 Зона дошкольных и учебно-образовательных учреждений		
			Q-3 Зона учреждений здравоохранения		
Рекреационные зоны		Производственные зоны		Зона специального назначения	
	P-1 Рекреационная		П-1 Зона производственно-коммунальных объектов II класса вредности		ГО-1 Зона полигонов ТБО, свалок
	P-2 Спортивных комплексов и сооружений		П-2 Зона производственно-коммунальных объектов III класса вредности		ГО-2 Зона водозаборных, и иных технических сооружений
	P-2 Лесного фонда		П-3 Зона производственно-коммунальных объектов IV класса вредности		ГО-3 Зона кладбищ
	P-3 Особо охраняемых природных территорий		ПР-1 Зона зеленых насаждений, выполняющих санитарно-защитные функции		Зона режимных объектов ограниченного пользования
			Т-1 Зона транспортной инфраструктуры		

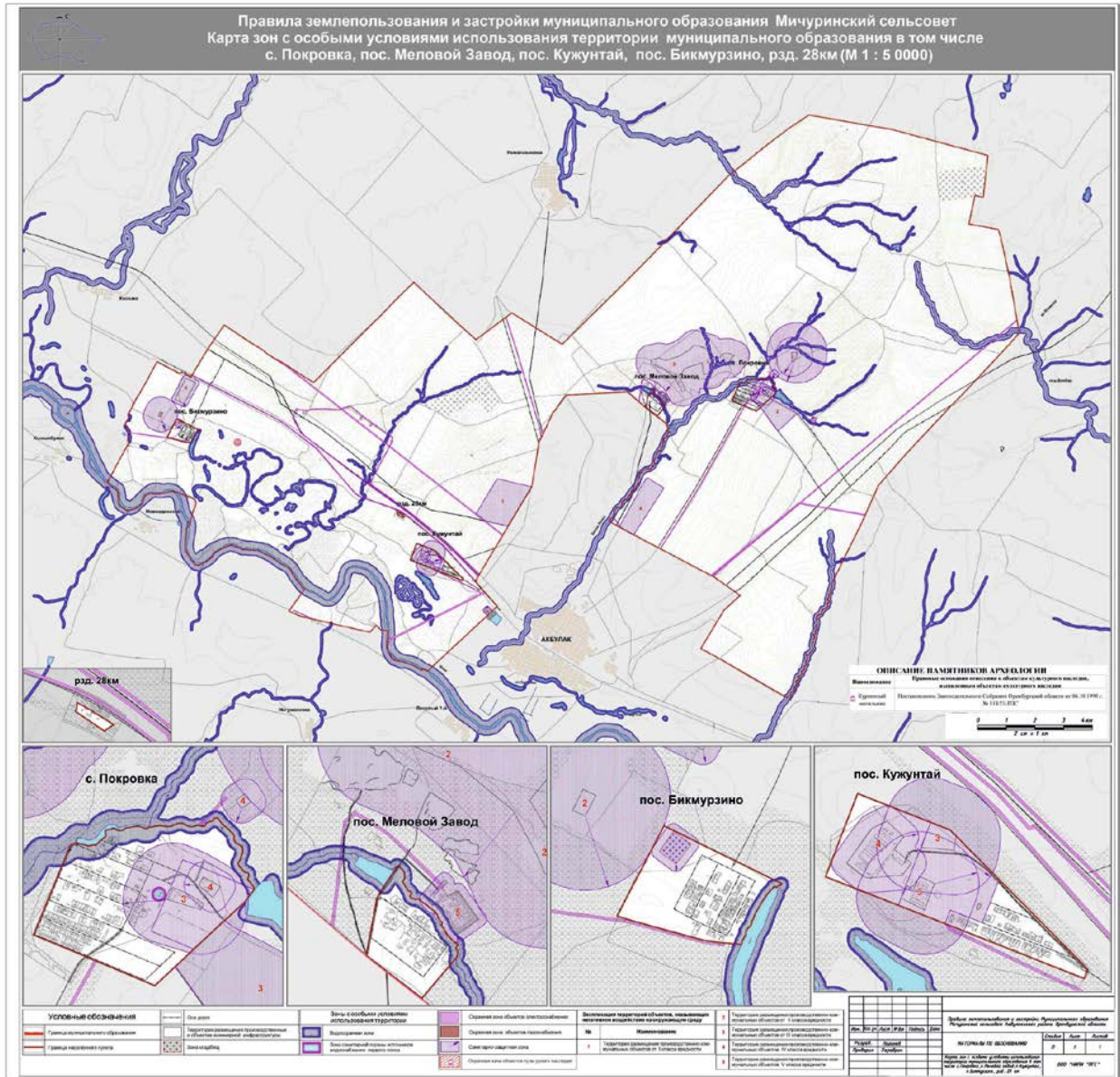
Карта градостроительного зонирования пос. Кужунтай муниципального образования Мичуринский сельсовет Акбулакского района Оренбургской области



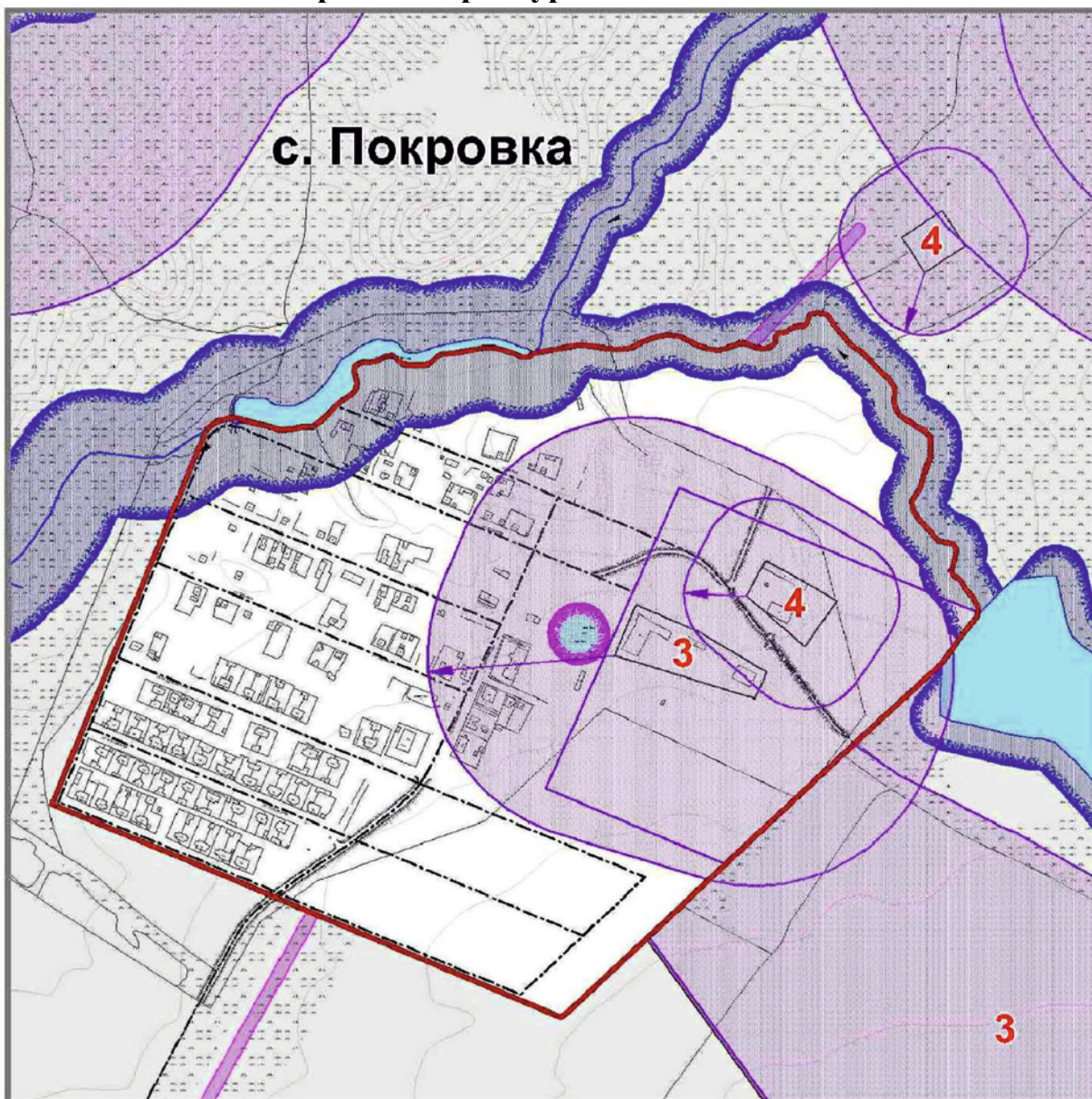
Условные обозначения		Территориальные зоны	
	Граница муниципального образования		
	Граница населённого пункта		
	Оси дорог		
			Зона пастбищ и сенокосов
			Общественно-деловые зоны
			Зона застройки индивидуальными и блокированными жилыми домами
			Зона застройки малоэтажными жилыми домами 2–3 этажа
			Зона делового, общественного и коммерческого назначения
			Зона дошкольных и учебно-образовательных учреждений
			Зона учреждений здравоохранения
			Зона огородных участков

Рекреационные зоны		Производственные зоны		Зона специального назначения	
	Рекреационная		Зона производственно-коммунальных объектов II класса вредности		Зона полигонов ТБО, свалок
	Спортивных комплексов и сооружений		Зона производственно-коммунальных объектов III класса вредности		Зона водозаборных, и иных технических сооружений
	Лесного фонда		Зона производственно-коммунальных объектов IV класса вредности		Зона кладбищ
	Особо охраняемых природных территорий		Зона зелёных насаждений, выполняющих санитарно-защитные функции		Зона режимных объектов ограниченного пользования
			Зона транспортной инфраструктуры		

Карта зон с особыми условиями использования территории Муниципального образования Мичуринский сельсовет Акбулакского района Оренбургской области

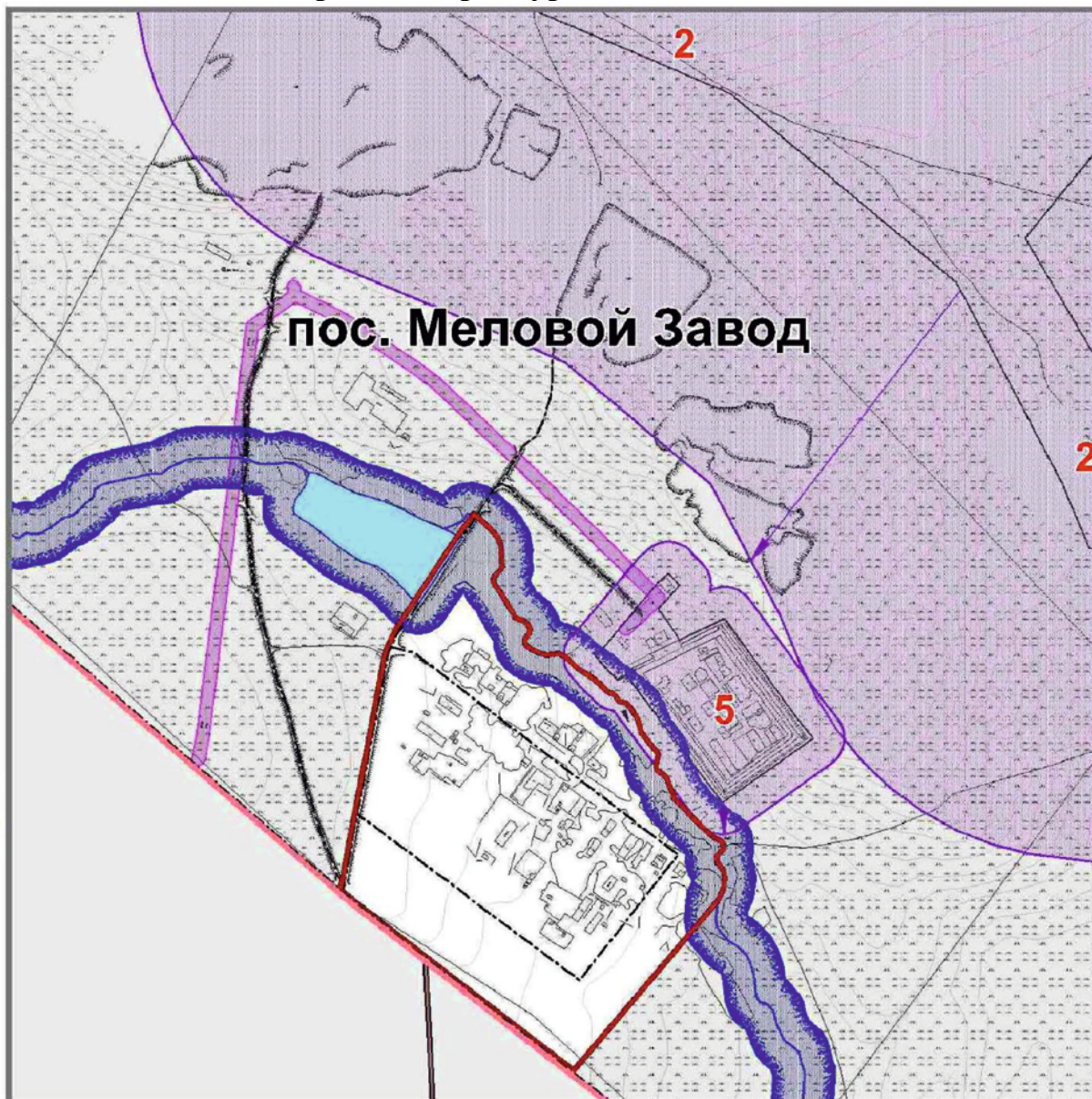


Карта зон с особыми условиями использования территории с. Покровка муниципального образования Мичуринский сельсовет Акбулакского района Оренбургской области



Условные обозначения				Зоны с особыми условиями использования территории	
	Граница муниципального образования		Оси дорог		Водоохранная зона
	Граница населённого пункта		Территория размещения производственных и объектов инженерной инфраструктуры		Зона санитарной охраны источников водоснабжения первого пояса
	Охранная зона объектов электроснабжения		Зона кладбищ		
	Охранная зона объектов газоснабжения	Экспликация территорий объектов, оказывающих негативное воздействие на окружающую среду			
	Санитарно-защитная зона	№	Наименование	2	Территория размещения производственно-коммунальных объектов от II класса вредности
	Охранная зона объектов культурного наследия	1	Территория размещения производственно-коммунальных объектов от I класса вредности	3	Территория размещения производственно-коммунальных объектов от III класса вредности
				4	Территория размещения производственно-коммунальных объектов IV класса вредности
				5	Территория размещения производственно-коммунальных объектов V класса вредности

Карта зон с особыми условиями использования территории пос. Меловой завод муниципального образования Мичуринский сельсовет Акбулакского района Оренбургской области



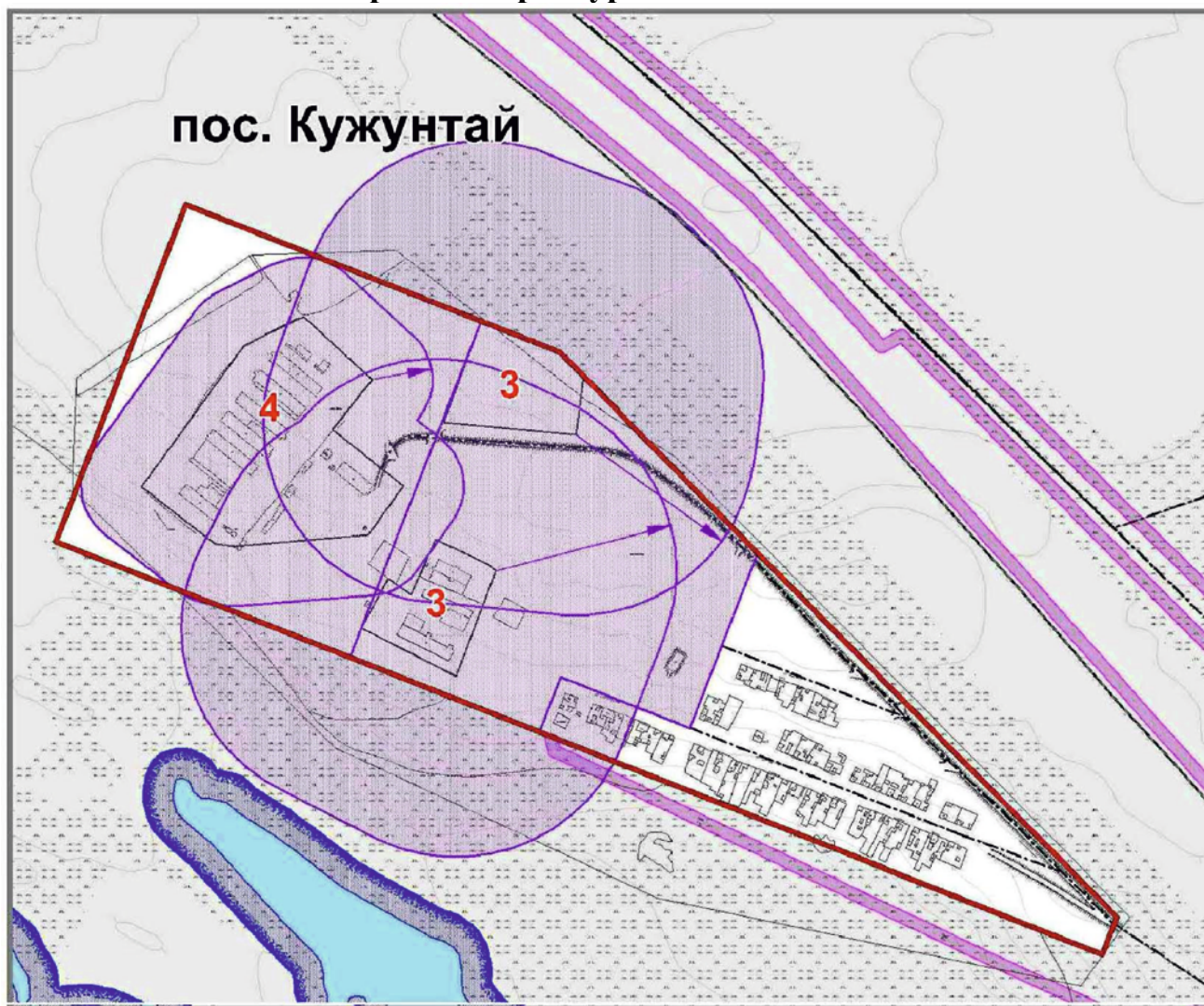
Условные обозначения		Зоны с особыми условиями использования территории															
	Граница муниципального образования		Оси дорог														
	Граница населённого пункта		Территория размещения производственных и объектов инженерной инфраструктуры														
	Охранная зона объектов электроснабжения		Зона кладбищ														
	Охранная зона объектов газоснабжения		Водоохранная зона														
	Санитарно-защитная зона		Зона санитарной охраны источников водоснабжения первого пояса														
	Охранная зона объектов культурного наследия	<table border="1"> <thead> <tr> <th colspan="2">Экспликация территорий объектов, оказывающих негативное воздействие на окружающую среду</th> </tr> <tr> <th>№</th> <th>Наименование</th> </tr> </thead> <tbody> <tr> <td>1</td> <td>Территория размещения производственно-коммунальных объектов от I класса вредности</td> </tr> <tr> <td>2</td> <td>Территория размещения производственно-коммунальных объектов от II класса вредности</td> </tr> <tr> <td>3</td> <td>Территория размещения производственно-коммунальных объектов от III класса вредности</td> </tr> <tr> <td>4</td> <td>Территория размещения производственно-коммунальных объектов IV класса вредности</td> </tr> <tr> <td>5</td> <td>Территория размещения производственно-коммунальных объектов V класса вредности</td> </tr> </tbody> </table>		Экспликация территорий объектов, оказывающих негативное воздействие на окружающую среду		№	Наименование	1	Территория размещения производственно-коммунальных объектов от I класса вредности	2	Территория размещения производственно-коммунальных объектов от II класса вредности	3	Территория размещения производственно-коммунальных объектов от III класса вредности	4	Территория размещения производственно-коммунальных объектов IV класса вредности	5	Территория размещения производственно-коммунальных объектов V класса вредности
Экспликация территорий объектов, оказывающих негативное воздействие на окружающую среду																	
№	Наименование																
1	Территория размещения производственно-коммунальных объектов от I класса вредности																
2	Территория размещения производственно-коммунальных объектов от II класса вредности																
3	Территория размещения производственно-коммунальных объектов от III класса вредности																
4	Территория размещения производственно-коммунальных объектов IV класса вредности																
5	Территория размещения производственно-коммунальных объектов V класса вредности																

Карта зон с особыми условиями использования территории пос. Бикмурзино муниципального образования Мичуринский сельсовет Акбулакского района Оренбургской области



Условные обозначения		Зоны с особыми условиями использования территории	
	Граница муниципального образования		Оси дорог
	Граница населенного пункта		Территория размещения производственных и объектов инженерной инфраструктуры
	Охранная зона объектов электроснабжения		Зона кладбищ
	Охранная зона объектов газоснабжения		Водоохранная зона
	Санитарно-защитная зона		Зона санитарной охраны источников водоснабжения первого пояса
	Охранная зона объектов культурного наследия	Экспликация территорий объектов, оказывающих негативное воздействие на окружающую среду	
		№	Наименование
		1	Территория размещения производственно-коммунальных объектов от I класса вредности
		2	Территория размещения производственно-коммунальных объектов от II класса вредности
		3	Территория размещения производственно-коммунальных объектов от III класса вредности
		4	Территория размещения производственно-коммунальных объектов от IV класса вредности
		5	Территория размещения производственно-коммунальных объектов от V класса вредности

Карта зон с особыми условиями использования территории пос. Кужунтай муниципального образования Мичуринский сельсовет Акбулакского района Оренбургской области



Условные обозначения		Зоны с особыми условиями использования территории	
	Граница муниципального образования		Водоохранная зона
	Граница населённого пункта		Зона санитарной охраны источников водоснабжения первого пояса
	Оси дорог		
	Территория размещения производственных и объектов инженерной инфраструктуры		
	Зона кладбищ		
	Охранная зона объектов электроснабжения	Экспликация территорий объектов, оказывающих негативное воздействие на окружающую среду	
	Охранная зона объектов газоснабжения	№	Наименование
	Санитарно-защитная зона	1	Территория размещения производственно-коммунальных объектов от I класса вредности
	Охранная зона объектов культурного наследия	2	Территория размещения производственно-коммунальных объектов от II класса вредности
		3	Территория размещения производственно-коммунальных объектов от III класса вредности
		4	Территория размещения производственно-коммунальных объектов IV класса вредности
		5	Территория размещения производственно-коммунальных объектов V класса вредности

РАЗДЕЛ III. ГРАДОСТРОИТЕЛЬНЫЕ РЕГЛАМЕНТЫ

1. Состав территориальных зон определен в соответствии с пунктами 1-15 ст. 35 Градостроительного Кодекса Российской Федерации.

2. Градостроительные регламенты устанавливаются с учетом требований технических регламентов, требований охраны объектов культурного наследия, а также особо охраняемых природных территорий, иных природных объектов.

3. Градостроительным регламентом определяется правовой режим земельных участков, равно как всего, что находится над и под поверхностью земельных участков и используется в процессе их застройки и последующей эксплуатации объектов капитального строительства.

4. Градостроительные регламенты устанавливаются с учетом:

1) фактического использования земельных участков и объектов капитального строительства в границах территориальной зоны;

2) возможности сочетания в пределах одной территориальной зоны различных видов существующего и планируемого использования земельных участков и объектов капитального строительства;

3) функциональных зон и характеристик их планируемого развития, определенных документами территориального планирования района;

4) видов территориальных зон;

5) требований охраны объектов культурного наследия, а также особо охраняемых природных территорий, иных природных объектов.

5. Действие градостроительного регламента распространяется в равной мере на все земельные участки и объекты капитального строительства, расположенные в пределах границ территориальной зоны, обозначенной на карте градостроительного зонирования.

6. Юридическая основа регламентов изложена в статье 36 Главы 4 Градостроительного Кодекса РФ.

ГЛАВА 7. УСТАНОВЛЕНИЕ ТЕРРИТОРИАЛЬНЫХ ЗОН И ПРИМЕНЕНИЕ ГРАДОСТРОИТЕЛЬНЫХ РЕГЛАМЕНТОВ

СТАТЬЯ 12. ПОРЯДОК УСТАНОВЛЕНИЯ ТЕРРИТОРИАЛЬНЫХ ЗОН

1. Состав территориальных зон определен в соответствии с Градостроительным Кодексом Российской Федерации, ст. 35, п. 1-15.

2. Границы территориальных зон установлены с учётом:

1) возможности сочетания в пределах одной территориальной зоны различных видов существующего и планируемого использования земельных участков;

2) функциональных зон и параметров их планируемого развития, определенных Генеральным планом Муниципального образования Мичуринский сельсовет;

3) территориальных зон, определенных Градостроительным кодексом Российской Федерации;

4) сложившейся планировки территории и существующего землепользования;

5) планируемых изменений границ земель различных категорий в соответствии с документами территориального планирования и документацией по планировке территории Муниципального образования Мичуринский сельсовет;

6) исключения возможности причинения вреда объектам капитального строительства, расположенным на смежных земельных участках.

3. Границы территориальных зон могут устанавливаться по:

1) линиям магистралей, улиц, проездов, разделяющим транспортные потоки противоположных направлений;

2) красным линиям;

3) границам земельных участков;

4) естественным границам природных объектов;

5) иным границам.

4. Границы зон с особыми условиями использования территорий, границы территорий объектов культурного наследия, устанавливаемые в соответствии с законодательством, могут не совпадать с границами территориальных зон.

5. Границы и категории земель могут быть изменены в соответствии с устанавливаемой территориальной зоной в соответствии с Земельным кодексом Российской Федерации от 25 октября 2001 г. N 136-ФЗ.

СТАТЬЯ 13. ВИДЫ И СОСТАВ ТЕРРИТОРИАЛЬНЫХ ЗОН, ВЫДЕЛЕННЫХ НА КАРТЕ ГРАДОСТРОИТЕЛЬНОГО ЗОНИРОВАНИЯ

1. На карте градостроительного зонирования Муниципального образования Мичуринский сельсовет выделены следующие виды и состав территориальных зон, а также территории общего пользования, на которые не распространяется действие градостроительных регламентов:

Таблица 1

Кодовое Обозначение	Наименование зоны
Жилые зоны	
Ж-1	Зона застройки индивидуальными, блокированными жилыми домами
Ж-2	Зона застройки малоэтажными жилыми домами 2–3 этажа
Общественно-деловые зоны	
О-1	Зона делового, общественного и коммерческого назначения
О-2	Зона дошкольных и учебно-образовательных учреждений
О-3	Зона учреждений здравоохранения
Производственные зоны	
П-1	Зона производственно-коммунальных объектов II класса вредности
П-2	Зона производственно-коммунальных объектов III классов вредности
П-3	Зона производственно-коммунальных объектов IV класса вредности
ПР-1	Зона зеленых насаждений, выполняющих санитарно-защитные функции
Зона инженерной и транспортной инфраструктур	
Т-1	Зона транспортной инфраструктуры
Рекреационные зоны	
Р-1	Рекреационная
Р-2	Лесного фонда
Р-3	Особо охраняемых природных территорий
Зоны сельскохозяйственного использования	
СХ-1	Зона огородных участков
СХ-2	Зона пастбищ и сенокосов
Зоны специального назначения	

СО-1	Зона полигонов ТБО, свалок
СО-2	Зона водозаборных, иных технических сооружений
СО-3	Зона кладбищ
СРО	Зона режимных объектов ограниченного пользования

(1.0) – код (числовое обозначение) вида разрешенного использования земельного участка, предусмотренное классификатором видов разрешенного использования земельных участков, утвержденным приказом Министерства экономического развития РФ от 01.09.2014 г. №540.

СТАТЬЯ 14. ГРАДОСТРОИТЕЛЬНЫЙ РЕГЛАМЕНТ

1. Градостроительным регламентом определяется правовой режим земельных участков, равно как всего, что находится над и под поверхностью земельных участков и используется в процессе их застройки и последующей эксплуатации объектов капитального строительства.

2. Градостроительные регламенты устанавливаются с учётом:

1) фактического использования земельных участков и объектов капитального строительства в границах территориальной зоны;

2) возможности сочетания в пределах одной территориальной зоны различных видов существующего и планируемого использования земельных участков и объектов капитального строительства;

3) функциональных зон и характеристик их планируемого развития, определенных Генеральным планом Муниципального образования Мичуринский сельсовет;

4) видов территориальных зон;

5) требований охраны объектов культурного наследия, а также особо охраняемых природных территорий, иных природных объектов.

3. Действие градостроительного регламента распространяется на все земельные участки и объекты капитального строительства, расположенные в пределах границ территориальной зоны, обозначенной на карте градостроительного зонирования.

4. Действие градостроительных регламентов не распространяется на земельные участки:

- в границах территорий памятников и ансамблей, включенных в единый государственный реестр объектов культурного наследия (памятников истории и культуры) народов Российской Федерации, а также в границах территорий памятников или ансамблей, которые являются выявленными объектами культурного наследия и решения о режиме содержания, параметрах реставрации, консервации, воссоздания, ремонта и приспособлении которых принимаются в порядке, установленном законодательством Российской Федерации об охране объектов культурного наследия;

- в границах территорий общего пользования;

- предназначенные для размещения линейных объектов и (или) занятые линейными объектами;

- предоставленные для добычи полезных ископаемых.

5. Градостроительные регламенты не устанавливаются для земель лесного фонда, земель, покрытых поверхностными водами, земель запаса, земель особо охраняемых природных территорий, сельскохозяйственных угодий в составе земель сельскохозяйственного назначения.

Использование земельных участков, на которые действие градостроительных регламентов не распространяется или для которых градостроительные регламенты не устанавливаются, определяется уполномоченными федеральными органами исполнительной власти, уполномоченными органами исполнительной власти субъектов Российской Федерации или уполномоченными органами местного самоуправления в соответствии с федеральными законами (гл.4 ст.36 п.6 Градостроительного кодекса РФ от 29.12.2004 №190-ФЗ).

6. Использование земельных участков, на которые действие градостроительных регламентов не распространяется или для которых градостроительные регламенты не устанавливаются, определяется уполномоченными федеральными органами исполнительной власти, уполномоченными органами исполнительной власти Оренбургской области или уполномоченными органами Администрации Акбулакского района в соответствии с федеральными законами.

7. Земельные участки или объекты капитального строительства, виды разрешённого использования, предельные (минимальные и (или) максимальные) размеры и предельные параметры которых не соответствуют градостроительному регламенту, могут использоваться без установления срока приведения их в соответствие с градостроительным регламентом, за исключением случаев, если использование таких земельных участков и объектов капитального строительства опасно для жизни или здоровья человека, для окружающей среды, объектов культурного наследия.

8. Реконструкция указанных в пункте 6 настоящей статьи объектов капитального строительства может осуществляться только путём приведения таких объектов в соответствие с градостроительным регламентом или путём уменьшения их несоответствия предельным параметрам разрешённого строительства, реконструкции. Изменение видов разрешённого использования указанных земельных участков и объектов капитального строительства может осуществляться путем приведения их в соответствие с видами разрешённого использования земельных участков и объектов капитального строительства, установленными градостроительным регламентом.

9. В случае, если использование указанных в пункте 6 настоящей статьи земельных участков и объектов капитального строительства продолжается и опасно для жизни или здоровья человека, для окружающей среды, объектов культурного наследия, в соответствии с федеральными законами может быть наложен запрет на использование таких земельных участков и объектов.

10. Инженерно-технические объекты, сооружения и коммуникации, обеспечивающие реализацию разрешенного использования недвижимости в пределах отдельных земельных участков (электро-, водо-, газообеспечение,

водоотведение, телефонизация и т.д.), являются всегда разрешенными, за исключением линейных объектов, при условии соответствия строительным и противопожарным нормам и правилам, технологическим стандартам безопасности.

Инженерно-технические объекты, сооружения, предназначенные для обеспечения функционирования и нормальной эксплуатации объектов недвижимости в пределах территории одного или нескольких кварталов (иных элементов планировочной структуры муниципального района), расположение которых требует отдельного земельного участка с установлением санитарно-защитных, иных защитных зон, являются условно разрешёнными видами использования земельных участков.

Ж-1. ЗОНА ЗАСТРОЙКИ ИНДИВИДУАЛЬНЫМИ ЖИЛЫМИ ДОМАМИ

Зона малоэтажной жилой застройки выделена для многоквартирных и многоквартирных (с земельными участками при квартирах, не секционных) жилых домов коттеджного, усадебного и блокированного типа, с количеством этажей не более трех.

№	Объекты, допускаемые для размещения в территориальной зоне по ст.35 ГрК РФ		Виды разрешенного использования по Классификатору		Предельные (минимальные и (или) максимальные) размеры земельных участков и предельные параметры разрешенного строительства, реконструкции объектов капитального строительства
	Наименование	Код	Наименование	Код	
ОСНОВНЫЕ ВИДЫ РАЗРЕШЁННОГО ИСПОЛЬЗОВАНИЯ ЗОНЫ					
1	Дома индивидуальной жилой застройки	Ж-1	Малоэтажная жилая застройка	2.1	1. Предельные (минимальные и (или) максимальные) параметры земельных участков: Этажность - не более 3х, Площадь земельного участка, предоставленного гражданам до введения в действие Земельного кодекса Российской Федерации, и установление превышения фактической площади земельных участков над площадью, отраженной в правоустанавливающем документе, считать равной фактически сложившейся площади земельного участка, определенной межевой организацией в документах по межеванию, но не более 1 (одного) гектара. 1) минимальная площадь земельного участка, предоставляемого для размещения индивидуального жилого дома, - 200 кв. м; 2) максимальная площадь земельного участка, предоставляемого для размещения индивидуального жилого
2	Малоэтажные (до 3 этажей) жилые дома квартирного типа (блокированные)		Малоэтажная многоквартирная жилая застройка	2.1.1	
3	Блокированные малоэтажные жилые дома (до 3 этажей) с приусадебным участком		Блокированная жилая застройка	2.3	

				<p>дома, - 4000 кв. м;</p> <p>3) минимальная площадь приусадебного участка личного подсобного хозяйства - 200 кв. м</p> <p>4) максимальная площадь приусадебного участка личного подсобного хозяйства - 4000 кв. м;;</p> <p>5) минимальная площадь земельного участка допускается не менее суммы площади, занимаемой существующим или размещаемым на его территории объектом капитального строительства, и требуемых площади озелененных территорий, площади для размещения машино-мест, проездов и иных необходимых в соответствии с настоящими Правилами и техническими регламентами вспомогательных объектов, предназначенных для его обслуживания и эксплуатации</p> <p>2. Предельные параметры разрешенного строительства в пределах участков:</p> <p>Минимальное расстояние от основного строения до красной линии улиц - 5 м,</p> <p>Минимальное расстояние от основного строения до красной линии проездов – 3 м,</p> <p>Минимальное расстояние от границ смежного земельного участка до основного строения – 3 м,</p> <p>Минимальное расстояние от вспомогательных строений до задней границы участка – 1 м,</p> <p>Максимальный процент застройки – 50%,</p> <p>Максимальная высота основного строения:</p> <ul style="list-style-type: none"> - до верха плоской кровли не более 9.6 м, - до конька скатной кровли – не более 13.5 м, <p>Минимальное расстояние от границ смежного земельного</p>
--	--	--	--	--

				<p>участка до объектов капитального строительства, отнесенных к вспомогательным видам разрешенного использования, на земельном участке – 1 м,</p> <p>- от «красной линии» земельного участка до объектов капитального строительства, отнесенных к вспомогательным видам разрешенного использования – 5 м,</p> <p>- минимальное расстояние от объектов капитального строительства, отнесенных к вспомогательным видам разрешенного использования до красной линии проездов -3 м,</p> <p>Примечания:</p> <p>1. Расстояние от границы соседнего земельного участка до постройки для содержания скота и птицы - 4 м.</p> <p>2. Земельные участки под объектами индивидуального жилищного строительства должны быть огорожены вдоль линий улиц, проулков. Ограждение должно быть выполнено из доброкачественных и эстетичных материалов. Высота ограждения должна быть не более 2 метра 20 сантиметров до наиболее высокой части ограждения.</p> <p>3. Максимальная высота помещения вновь размещаемых и реконструируемых встроенных или отдельно стоящих гаражей, открытых стоянок без технического обслуживания на 1-2 легковые машины, на земельном участке объекта индивидуального жилищного строительства или жилого дома блокированной застройки, отнесенных к вспомогательным видам разрешенного использования не должна превышать 6-и метров. Максимальная общая площадь вновь размещаемых и реконструируемых встроенных или отдельно стоящих</p>
--	--	--	--	--

				<p>гаражей, открытых стоянок без технического обслуживания на 1-2 легковые машины, отнесенных к вспомогательным видам разрешенного использования не должна превышать 60 кв. м.</p> <p>4. Максимальная высота объекта капитального строительства, отнесенного к вспомогательным видам разрешенного использования не должна превышать 2/3 высоты объекта капитального строительства отнесенного к основному виду разрешенного использования и размещенному на одном с ним земельном участке. Максимальная площадь застройки отдельно стоящего объекта капитального строительства, кроме гаражей, отнесенного к вспомогательным видам разрешенного использования не должна превышать площади застройки объекта капитального строительства отнесенного к основному виду разрешенного использования и размещенному на одном с ним земельном участке.</p> <p>5. Формирование земельных участков посредством разделения исходного участка на несколько участков меньшего размера может быть осуществлено при условии, что площади вновь формируемых участков не будут меньше установленных для данной зоны минимальных показателей. Исключения могут быть предоставлены только по процедурам специальных согласований, проводимых в порядке настоящих Правил.</p> <p>6. Допускаются отклонения от представленных в таблице показателей отступов строений от боковых и задних границ земельных участков при условии:</p> <ul style="list-style-type: none"> - имеется взаимное письменное согласие владельцев земельных участков на указанные отклонения;
--	--	--	--	--

					- согласованно с органами госпожнадзора.
4	Объекты детского дошкольного образования		Обслуживание жилой застройки;	2.7	Минимальные размеры участков детских дошкольных учреждений принимаются: 40 м ² /место при вместимости до 100 мест,
			Дошкольное, начальное и среднее общее образование	3.5.1	35 м ² /место при вместимости св. 100 мест, 30 м ² /место - свыше 500 мест. Размеры земельных участков могут быть уменьшены: - на 10% при условии обоснования возможности размещения объектов с учетом инженерно-строительных условий, - на 25% - в условиях реконструкции сложившейся застройки, - на рельефе с уклоном более 20% - на 15%. Минимальные отступы зданий дошкольных учреждений от границ земельных участков: Объекты детского дошкольного образования следует размещать с минимальным отступом от красных линий 25 м, на участках, удалённых от магистральных улиц, коммунальных и промышленных предприятий, автостоянок, на расстоянии, обеспечивающем уровни шума и загрязнения атмосферного воздуха требованиям санитарных правил и нормативов. Максимальное количество этажей – 3. Максимальный коэффициент застройки земельного участка - 40%. Площадь озеленения земельного участка объекта детского дошкольного образования должна составлять не менее 50 %. При размещении территории дошкольной образовательной организации на границе с лесными и садовыми массивами допускается сокращать площадь озеленения на 10%.

5	Объекты дополнительного образования		Обслуживание жилой застройки. Образование и просвещение		Предельные размеры земельных участков принимаются по расчету в соответствии с параметрами основных объектов и с требованиями к размещению таких объектов СНиП, технических регламентов, СанПиН, и др. Минимальный отступ от красной линии составляет: - в застройке - не менее 5м. Максимальное количество этажей – 2. Максимальный процент застройки в границах земельного участка 50%.
6	Амбулатории, фельдшерско-акушерские пункты, поликлиники		Обслуживание жилой застройки;	2.7	Размер минимального участка принимается 1,0 га на объект, Минимальный отступ от красных линий – не менее 5 м, Максимальное количество этажей– 2. Максимальный коэффициент застройки–50%.
			Амбулаторно-поликлиническое обслуживание	3.4.1	
7	Элементы благоустройства; парки, скверы; бульвары		Земельные участки (территории) общего пользования	12.0	Площадь озелененной территории микрорайона (квартала) индивидуальной жилой застройки (без учета участков общеобразовательных и дошкольных образовательных учреждений) должна составлять не менее 5 м ² на 1 человека или не менее 25 % площади территории микрорайона (квартала). Удельный вес зелёных насаждений на территориях нежилого назначения в пределах территориальной зоны Ж-1 должен составлять не менее 40%.

ВСПОМОГАТЕЛЬНЫЕ ВИДЫ РАЗРЕШЁННОГО ИСПОЛЬЗОВАНИЯ ЗОНЫ

1	Объекты инженерно-технического обеспечения и транспортного	Ж-1	Обслуживание жилой застройки;	2.7	Предельные размеры земельных участков принимаются по расчету в соответствии с параметрами основных объектов и с требованиями к размещению таких
---	--	-----	-------------------------------	-----	---

	обслуживания, необходимые для обслуживания объектов основных видов разрешенного использования		Коммунальное обслуживание	3.1	объектов СНиП, технических регламентов, СанПиН, и др. Минимальный отступ от красной линии составляет не менее 5м. Максимальное количество этажей – 2. Максимальный коэффициент застройки земельного участка 80%.
2	Физкультурно-оздоровительные сооружения		Спорт	5.1	Размеры земельных участков принимают минимальный/максимальный: - для плоскостных спортивных сооружений 0,7 / 0,9га на объект, Минимальный отступ от красной линии составляет не менее 5м. Максимальное количество этажей – 2. Максимальный коэффициент застройки земельного участка 50%.
3	Объекты транспортного обслуживания, необходимые для обслуживания объектов основных и условно разрешённых видов использования		Обслуживание жилой застройки;	2.7	Площадь участка для стоянки одного легкового автомобиля следует принимать 25 м ² Минимальный отступ от красной линии составляет - не менее 5м. Максимальное количество этажей – 2. Максимальный коэффициент застройки земельного участка 80%.
			Объекты гаражного назначения;	2.7.1	
			Обслуживание автотранспорта.	4.9	
УСЛОВНО-РАЗРЕШЕННЫЕ ВИДЫ РАЗРЕШЁННОГО ИСПОЛЬЗОВАНИЯ					
1	Временные объекты торговли	Ж-1	Рынки	4.3	Размеры участков минимальный / максимальный: торговые центры местного значения с числом обслуживаемого населения, тыс. чел.:
			Магазины	4.4	

					- от 4 до 6 – 0,4/0,6 га на объект, Минимальный отступ от красной линии составляет – не менее 5м. Максимальное количество этажей – 2. Максимальный коэффициент застройки земельного участка 50%.
2	Отделения, участковые пункты милиции; Объекты гражданской обороны и предотвращения чрезвычайных ситуаций		Обеспечение внутреннего правопорядка.	8.3	Размеры земельных участков принимают минимальный /максимальный: 0,3/ 0,5 га на один объект, Минимальный отступ от красной линии составляет - не менее 5м. Максимальное количество этажей – 2. Максимальный коэффициент застройки земельного участка 50%.
3	Предприятия бытового обслуживания населения (пошивочные ателье, ремонтные мастерские бытовой техники, парикмахерские, приёмные пункты прачечных и химчисток, прачечные самообслуживания и другие объекты обслуживания)	Ж-1	Бытовое обслуживание.	3.3	Размеры земельных участков принимают минимальный / максимальный: 0,5 / 1,2 га на один объект. Минимальный отступ от красной линии составляет - не менее 5м. Максимальное количество этажей – 2. Максимальный коэффициент застройки земельного участка 50%.
4	Клубы и дома культуры, центры общения и досуговых занятий, видеосалоны, залы для		Социальное обслуживание	3.2	Предельные размеры земельных участков принимаются по расчету в соответствии с параметрами основных объектов и с требованиями к размещению таких объектов СНиП, технических регламентов, СанПиН, и

встреч, собраний, занятий детей и подростков, молодежи, взрослых; залы, клубы многоцелевого и специализированного назначения			др. Минимальный отступ от красной линии составляет - не менее 5м. Максимальное количество этажей – 2. Максимальный коэффициент застройки земельного участка 50%.
--	--	--	---

Предельные размеры земельных участков и предельные параметры разрешенного строительства

Виды параметров и единицы измерения		Значения параметров применительно к основным разрешенным видам использования недвижимости	
		Отдельно стоящий односемейный дом	
Предельные параметры земельных участков			
Минимальная площадь	кв.м	200	
Максимальная площадь	кв.м	4000	
Минимальная ширина участка вдоль фронта улицы	м	15	
Предельные параметры разрешенного строительства в пределах участков			
Минимальный отступ строений от красной линии улиц (в случаях, если иной показатель не установлен линией регулирования застройки)	м	5	
Минимальный отступ от красной линии проездов	м	3	
Минимальный отступ от боковой границы земельного участка до дома	м	3	
Минимальный отступ строений от задней границы участка	м	по сложившейся застройке, но не менее 1 м	
Максимальная высота строений (до конька крыши)	м	12	
Минимальное расстояние от окон объекта индивидуального жилищного строительства до объектов капитального строительства,	м	6	

отнесенных к вспомогательным видам разрешенного использования и расположенных на соседнем земельном участке		
Минимальное расстояние от границ земельного участка до объектов капитального строительства, отнесенных к вспомогательным видам разрешенного использования, на земельном участке объекта индивидуального жилищного строительства	м	1

Примечания к таблице:

1. Расстояние от границы соседнего земельного участка до постройки для содержания скота и птицы – 4 м, до других построек (бани, гаража, летней кухни и др.) – 1 м.

3. Земельные участки под объектами индивидуального жилищного строительства должны быть огорожены вдоль линий улиц, проулков. Ограждение должно быть выполнено из доброкачественных и эстетичных материалов. Высота ограждения должна быть не более 2 метра 20 сантиметров до наиболее высокой части ограждения.

4. Максимальная высота помещения вновь размещаемых и реконструируемых встроенных или отдельно стоящих гаражей, открытых стоянок без технического обслуживания на 1–2 легковые машины, на земельном участке объекта индивидуального жилищного строительства или жилого дома блокированной застройки, отнесенных к вспомогательным видам разрешенного использования не должна превышать 6–и метров. Максимальная общая площадь вновь размещаемых и реконструируемых встроенных или отдельно стоящих гаражей, открытых стоянок без технического обслуживания на 1–2 легковые машины, отнесенных к вспомогательным видам разрешенного использования не должна превышать 60 кв. м.

5. Максимальная высота объекта капитального строительства, отнесенного к вспомогательным видам разрешенного использования не должна превышать 2/3 высоты объекта капитального строительства отнесенного к основному виду разрешенного использования и размещенному на одном с ним земельном участке. Максимальная площадь отдельно стоящего объекта капитального строительства, кроме гаражей, отнесенного к вспомогательным видам разрешенного использования не должна превышать общей площади объекта капитального строительства отнесенного к основному виду разрешенного использования и размещенному на одном с ним земельном участке.

6. Иные предельные параметры разрешенного строительства, реконструкции объектов капитального строительства устанавливаются в соответствии с утвержденной документацией по планировке территории.

7. Формирование земельных участков посредством разделения исходного участка на несколько участков меньшего размера может быть осуществлено при условии, что площади вновь формируемых участков не будут меньше установленных для

данной зоны минимальных показателей. Исключения могут быть предоставлены только по процедурам специальных согласований, проводимых в порядке статей 25,26 настоящих Правил.

8. Допускаются отклонения от представленных в таблице показателей отступов строений от боковых и задних границ земельных участков при условии, что:

- имеется взаимное письменное согласие владельцев земельных участков на указанные отклонения;
- согласованно с органами госпожнадзора.

9. Минимальные расстояния до границы соседнего участка по санитарно–бытовым условиям должны быть:

- от стволов высокорослых деревьев – 4, среднерослых – 2;
- от кустарника – 1 м.

Минимальные расстояния до стен жилых домов должны быть:

- от стволов деревьев – 5 м;
- от кустарника – 1,5 м.

Минимальные расстояния от помещений (сооружений) для содержания и разведения животных до объектов индивидуального жилищного строительства

Нормативный разрыв	Поголовье (шт.), не более						
	свиньи	коровы, бычки	овцы, козы	кролики – матки	птица	лошади	нутрии, песцы
10 м	5	5	10	10	30	5	5
20 м	8	8	15	20	45	8	8
30 м	10	10	20	30	60	10	10
40 м	15	15	25	40	75	15	15

Примечания к таблице:

1. При одновременном наличии различных видов животных нормативные разрывы суммируются.
2. Постройки для содержания скота и птицы допускается пристраивать только к усадебным одно–двухквартирным домам при изоляции их от жилых комнат не менее чем тремя подсобными помещениями, при этом помещения для скота и птицы должны иметь изолированный наружный вход, расположенный не ближе 7 м от входа в дом.

Ж-2 ЗОНА ЗАСТРОЙКИ МАЛОЭТАЖНЫМИ ЖИЛЫМИ ДОМАМИ 2–3 ЭТАЖА

Зона предназначена для застройки средней плотности многоквартирными малоэтажными жилыми домами, допускается размещение объектов социального и культурно-бытового обслуживания населения, преимущественно местного значения, иных объектов согласно градостроительным регламентам.

№	Объекты, допускаемые для размещения в территориальной зоне по ст.35 ГрК РФ		Виды разрешенного использования по Классификатору		Предельные (минимальные и (или) максимальные) размеры земельных участков и предельные параметры разрешенного строительства, реконструкции объектов капитального строительства
	Наименование	Код	Наименование	Код	
ОСНОВНЫЕ ВИДЫ РАЗРЕШЁННОГО ИСПОЛЬЗОВАНИЯ					
1	Блокированные жилые дома	Ж-2	Блокированная жилая застройка	2.3	1. Предельные (минимальные и (или) максимальные) параметры земельных участков: Этажность - не более 3х, Минимальная площадь земельного участка – 200 кв. м, Максимальная площадь земельного участка – 4000 кв. м, Минимальная ширина земельного участка – 15м, 2. Предельные параметры разрешенного строительства в пределах участков: Минимальное расстояние от основного строения до красной линии улиц - 5 м, Минимальное расстояние от основного строения до красной линии проездов – 3 м, Минимальное расстояние от границ смежного земельного участка до основного строения – 3 м, Минимальное расстояние от вспомогательных строений
2	Жилищно-эксплуатационные, аварийно-диспетчерские службы и иные службы ЖКХ		Коммунальное обслуживание	3.1	
3	Магазины товаров первой необходимости		Магазины	4.4	
4	Спортивные площадки		Малоэтажная многоквартирная жилая застройка	2.1.1	
5	Детские игровые площадки		Малоэтажная многоквартирная жилая застройка	2.1.1	

				<p>до задней границы участка – 1 м, Максимальный процент застройки – 50%, Максимальная высота основного строения: - до верха плоской кровли не более 9.6 м, - до конька скатной кровли – не более 13.5 м, Минимальное расстояние от границ смежного земельного участка до объектов капитального строительства, отнесенных к вспомогательным видам разрешенного использования, на земельном участке – 1 м, - от «красной линии» земельного участка до объектов капитального строительства, отнесенных к вспомогательным видам разрешенного использования – 5 м, - минимальное расстояние от объектов капитального строительства, отнесенных к вспомогательным видам разрешенного использования до красной линии проездов -3 м, Примечания: 1. Расстояние от границы соседнего земельного участка до постройки для содержания скота и птицы - 4 м. 2. Земельные участки под объектами индивидуального жилищного строительства должны быть огорожены вдоль линий улиц, проулков. Ограждение должно быть выполнено из доброкачественных и эстетичных материалов. Высота ограждения должна быть не более 2 метра 20 сантиметров до наиболее высокой части ограждения. 3. Максимальная высота помещения вновь размещаемых и реконструируемых встроенных или отдельно стоящих</p>
--	--	--	--	---

			<p>гаражей, открытых стоянок без технического обслуживания на 1-2 легковые машины, на земельном участке объекта индивидуального жилищного строительства или жилого дома блокированной застройки, отнесенных к вспомогательным видам разрешенного использования не должна превышать 6-и метров.</p> <p>Максимальная общая площадь вновь размещаемых и реконструируемых встроенных или отдельно стоящих гаражей, открытых стоянок без технического обслуживания на 1-2 легковые машины, отнесенных к вспомогательным видам разрешенного использования не должна превышать 60 кв. м.</p> <p>4. Максимальная высота объекта капитального строительства, отнесенного к вспомогательным видам разрешенного использования не должна превышать $\frac{2}{3}$ высоты объекта капитального строительства отнесенного к основному виду разрешенного использования и размещенному на одном с ним земельном участке. Максимальная площадь застройки отдельно стоящего объекта капитального строительства, кроме гаражей, отнесенного к вспомогательным видам разрешенного использования не должна превышать площади застройки объекта капитального строительства отнесенного к основному виду разрешенного использования и размещенному на одном с ним земельном участке.</p> <p>5. Формирование земельных участков посредством разделения</p>
--	--	--	--

				исходного участка на несколько участков меньшего размера может быть осуществлено при условии, что площади вновь формируемых участков не будут меньше установленных для данной зоны минимальных показателей. Исключения могут быть предоставлены только по процедурам специальных согласований, проводимых в порядке настоящих Правил. 6. Допускаются отклонения от представленных в таблице показателей отступов строений от боковых и задних границ земельных участков при условии: - имеется взаимное письменное согласие владельцев земельных участков на указанные отклонения; - согласованно с органами госпожнадзора.
--	--	--	--	--

ВСПОМОГАТЕЛЬНЫЕ ВИДЫ РАЗРЕШЁННОГО ИСПОЛЬЗОВАНИЯ

1	Сады, огороды, палисадники	Ж-2	Ведение огородничества	13.1	Для данной территориальной зоны не подлежат установлению предельные (минимальные и (или) максимальные) размеры земельных участков, в том числе их площадь, предельное количество этажей, предельная высота зданий, строений, сооружений.
2	Теплицы, оранжереи		Овощеводство	1.3	
3	Индивидуальные резервуары для хранения воды, скважины для забора воды, индивидуальные колодцы		Коммунальное обслуживание	3.1	
4	Детские площадки с элементами озеленения		Малоэтажная многоквартирная жилая застройка	2.1.1	
5	Площадки для отдыха с элементами озеленения		Малоэтажная многоквартирная жилая застройка	2.1.1	
6	Спортивные площадки, открытые спортивные		Малоэтажная многоквартирная жилая	2.1.1	

	сооружения		застройка		
7	Площадки для выгула собак		Малоэтажная многоквартирная жилая застройка	2.1.1	
8	Стоянки легковых автомобилей		Малоэтажная многоквартирная жилая застройка	2.1.1	
9	Гаражи для индивидуального хранения автомобилей (встроенные), отдельно стоящие боксового типа с количеством автомобилей не более 30		Объекты гаражного назначения	2.7.1	
10	Объекты пожарной охраны (гидранты, резервуары)		Коммунальное обслуживание	3.1	
11	Инженерные сооружения (РП, РС, ТП), обеспечивающие жизнедеятельность объектов основного разрешенного использования		Коммунальное обслуживание	3.1	
12	Площадки для сбора мусора		Коммунальное обслуживание	3.1	
УСЛОВНЫЕ ВИДЫ РАЗРЕШЁННОГО ИСПОЛЬЗОВАНИЯ ЗОНЫ					
1	Магазины и иные торговые объекты с ассортиментом широкого профиля	Ж-2	Магазины	4.4	Для данной территориальной зоны не подлежат установлению предельные (минимальные и (или) максимальные) размеры земельных участков, в том числе их площадь, предельное количество этажей, предельная высота зданий, строений, сооружений.
2	Учреждения социальной защиты		Социальное обслуживание	3.2	
3	Объекты инженерной		Коммунальное	3.1	

	инфраструктуры, предназначенные для обслуживания линейных объектов, на отдельном земельном участке		обслуживание		
4	Благоустройство и озеленение территории		Земельные участки (территории) общего пользования	12.0	
5	Котельные тепловой мощностью менее 200 Гкал, работающих на твердом, жидком и газообразном топливе		Коммунальное обслуживание	3.1	
6	Антенны сотовой, радиорелейной и спутниковой связи		Коммунальное обслуживание	3.1	

Предельные размеры земельных участков и предельные параметры разрешенного строительства, реконструкции объектов капитального строительства устанавливаются в соответствии с утвержденной документацией по планировке территории.

О–1. ЗОНА ДЕЛОВОГО, ОБЩЕСТВЕННОГО И КОММЕРЧЕСКОГО НАЗНАЧЕНИЯ

Зона делового, общественного и коммерческого назначения выделена для обеспечения правовых условий использования и формирования объектов с широким спектром административных, деловых, общественных, культурных, обслуживающих и коммерческих видов использования многофункционального назначения, связанных, прежде всего с удовлетворением периодических и эпизодических потребностей населения в обслуживании при соблюдении нижеприведенных видов разрешенного использования земельных участков и объектов капитального строительства.

№	Объекты, допускаемые для размещения в территориальной зоне по ст.35 ГрК РФ	Виды разрешенного использования по Классификатору		Предельные (минимальные и (или) максимальные) размеры земельных участков и предельные параметры разрешенного строительства, реконструкции объектов капитального строительства	
		Код	Наименование	Код	
ОСНОВНЫЕ ВИДЫ РАЗРЕШЁННОГО ИСПОЛЬЗОВАНИЯ ЗОНЫ					
1	здания и офисы административно-хозяйственных, деловых и общественных учреждений и организаций, их представительств;	О-1	Деловое управление	4.1	Минимальная площадь земельного участка – 900 кв. м; Минимальные отступы от границ участка – 3 м с учетом соблюдения требований «Технического регламента о требованиях пожарной безопасности»; Предельное количество этажей – 5 этажей; Максимальный процент застройки в границах земельного участка – 30. Минимальный процент паркинга в границах земельного участка – 30. Максимальная высота зданий: 25 метров; Максимальная высота ограждения между земельными участками, занятыми нежилыми зданиями и сооружениями, а также между такими земельными участками и территориями общего пользования: 1,8 метров;
2	судебные и юридические органы и учреждения;		Общественное управление	3.8	
3	гостиницы, центры обслуживания туристов, туристические и рекламные агентства;		Гостиничное обслуживание	4.7	
4	банки, их отделения и филиалы, обменные пункты;		Деловое управление	4.1	

5	магазины, торговые (торгово-развлекательные) комплексы общ. площадью до 1500 кв2,		Магазины	4.4	Автостоянки продолжительной парковки (более 15 мин) должны быть размещены вне уровня пешеходного движения и не более чем в 100-метровой удаленности от объектов общественно-деловой зоны.
6	ярмарки и выставки товаров		Выставочно-ярмарочная деятельность	4.10	Автостоянки краткосрочной парковки (менее 15 мин) должны размещаться не более чем в 50-метровой удаленности от объектов;
7	предприятия общественного питания (столовые, кафе, закусочные, бары, рестораны);		Общественное питание	4.6	Минимальные расстояния между жилыми и общественными зданиями следует принимать на основе расчётов инсоляции и освещенности, учёта противопожарных требований; Коммунальные и производственные предприятия, обслуживающие население полезной площадью не более 200 м2, встроенные или занимающие часть зданий без производственных территорий, экологически безопасные.
8	телевизионные и радиостудии, компьютерные центры, интернет-кафе		Предпринимательство	4.0	Прочие параметры разрешённого строительства и реконструкции объектов капитального строительства определяются на основе требований технических регламентов, региональных и местных нормативов градостроительного проектирования.
9	объекты по оказанию услуг населению (дома быта, пошивочные и фотоателье, парикмахерские, косметические салоны, мастерские по ремонту бытовой техники и др.);		Бытовое обслуживание	3.3	
10	отделения, участковые пункты полиции		Обеспечение внутреннего правопорядка.	8.3	
11	отделения связи		Бытовое обслуживание	3.3	
12	дворец бракосочетания		Бытовое обслуживание	3.3	

ВСПОМОГАТЕЛЬНЫЕ ВИДЫ РАЗРЕШЁННОГО ИСПОЛЬЗОВАНИЯ ЗОНЫ

1	подземные и встроенные в здания гаражи и автостоянки;	О-1	Объекты гаражного транспорта	2.7.1	<p>Размер земельного участка, предоставляемого для зданий общественно-деловой зоны, определяется по нормативам, приведенным в приложении 8 постановления правительства Оренбургской области от 11 марта 2008 г. № 98-П «Об утверждении региональных нормативов градостроительного проектирования оренбургской области» или по заданию на проектирование.</p> <p>Здания в общественно-деловой зоне следует размещать с отступом от красных линий. Размещение зданий по красной линии допускается в условиях реконструкции сложившейся застройки при соответствующем обосновании.</p> <p>Минимальную площадь озеленения территорий общественно-деловой зоны следует принимать в соответствии с требованиями раздела «Рекреационные зоны» постановления правительства Оренбургской области от 11 марта 2008 г. № 98-П «Об утверждении региональных нормативов градостроительного проектирования оренбургской области».</p> <p>Условия безопасности в общественно-деловых зонах обеспечиваются в соответствии с разделом «Противопожарные требования» постановления правительства Оренбургской области от 11 марта 2008 г. № 98-П «Об утверждении региональных нормативов градостроительного проектирования оренбургской области», а также с требованиями действующего законодательства.</p>
2	объекты инженерной инфраструктуры (электро-, тепло-, водо и газоснабжения, канализация, сети электросвязи);		Коммунальное обслуживание	3.1	
3	объекты озеленения и благоустройства, малые архитектурные формы;		Земельные участки (территории) общего пользования	12.0	
4	предприятия общественного питания (столовые, кафе, закусочные, бары, рестораны);		Общественное питание	4.6	
5	объекты пожарной охраны		Коммунальное обслуживание	3.1	

				<p>Минимальные расстояния между жилыми и общественными зданиями следует принимать на основе расчетов инсоляции и освещенности, учета противопожарных требований и бытовых разрывов. Требования к инсоляции и освещенности общественных и жилых зданий приведены в разделе «Охрана окружающей среды» вышеуказанных нормативов. Минимальные расстояния от стен зданий и границ земельных участков учреждений и предприятий обслуживания следует принимать на основе расчетов инсоляции и освещенности, соблюдения противопожарных и бытовых разрывов. Участки дошкольных образовательных учреждений не должны примыкать непосредственно к магистральным улицам. Приемные пункты вторичного сырья следует изолировать полосой зеленых насаждений и предусматривать к ним подъездные пути для автомобильного транспорта. В сельских населенных пунктах и сложившихся районах городов, подлежащих реконструкции, расстояние от кладбищ до стен жилых домов, зданий детских и лечебных учреждений допускается уменьшать по согласованию с местными органами санитарного надзора, но принимать не менее 100 м. Участки вновь размещаемых больниц не должны примыкать непосредственно к магистральным улицам. На земельном участке больницы необходимо</p>
--	--	--	--	--

					<p>предусматривать отдельные въезды:</p> <ul style="list-style-type: none"> - в хозяйственную зону; - в лечебную зону, в том числе для инфекционных больных; - в патологоанатомическое отделение. <p>Через территории учреждений дошкольных образовательных, общеобразовательных учреждений, лечебно-профилактических учреждений, рынков розничной торговли, не должны проходить магистральные инженерные сети.</p>
УСЛОВНО-РАЗРЕШЕННЫЕ ВИДЫ РАЗРЕШЁННОГО ИСПОЛЬЗОВАНИЯ					
1	высшие и средние специальные учебные заведения;	О-1			<p>Размер земельного участка, предоставляемого для зданий общественно-деловой зоны, определяется по нормативам, приведенным в приложении 8 постановления правительства Оренбургской области от 11 марта 2008 г. № 98-П «Об утверждении региональных нормативов градостроительного проектирования оренбургской области» или по заданию на проектирование.</p> <p>Здания в общественно-деловой зоне следует размещать с отступом от красных линий.</p> <p>Размещение зданий по красной линии допускается в условиях реконструкции сложившейся застройки при соответствующем обосновании.</p> <p>Минимальную площадь озеленения территорий общественно-деловой зоны следует принимать в соответствии с требованиями раздела «Рекреационные зоны» постановления правительства Оренбургской</p>
2	автостоянки подземные, надземные многоуровневые		Объекты гаражного транспорта	2.7.1	
3	при условии поэтажного разделения жилого и нежилых видов использования		Коммунальное обслуживание	3.1	
4	некоммерческие коммунальные предприятия жилищно-эксплуатационные и аварийно-диспетчерские службы		Коммунальное обслуживание	3.1	
5	конфессиональные		Ритуальная деятельность	12.1	

	объекты				
6	отделения, участковые пункты милиции		Обеспечение внутреннего правопорядка.	8.3	<p>области от 11 марта 2008 г. № 98-П «Об утверждении региональных нормативов градостроительного проектирования оренбургской области». Условия безопасности в общественно-деловых зонах обеспечиваются в соответствии с разделом «Противопожарные требования» постановления правительства Оренбургской области от 11 марта 2008 г. № 98-П «Об утверждении региональных нормативов градостроительного проектирования оренбургской области», а также с требованиями действующего законодательства.</p> <p>Минимальные расстояния между жилыми и общественными зданиями следует принимать на основе расчетов инсоляции и освещенности, учета противопожарных требований и бытовых разрывов. Требования к инсоляции и освещенности общественных и жилых зданий приведены в разделе «Охрана окружающей среды» вышеуказанных нормативов.</p> <p>Минимальные расстояния от стен зданий и границ земельных участков учреждений и предприятий обслуживания следует принимать на основе расчетов инсоляции и освещенности, соблюдения противопожарных и бытовых разрывов.</p> <p>Участки дошкольных образовательных учреждений не должны примыкать непосредственно к магистральным улицам.</p> <p>Приемные пункты вторичного сырья следует изолировать полосой зеленых насаждений и</p>
7	стоматологические кабинеты		Амбулаторно-поликлиническое обслуживание	3.4.1	
8	аптеки, магазины (салоны) оптики		Предпринимательство	4.0	
9	ветлечебницы;		Ветеринарное обслуживание	3.10	
10	объекты инженерной инфраструктуры (электро-, тепло-, водо и газоснабжения, канализация, связь);		Коммунальное обслуживание	3.1	
11	объекты пожарной охраны;		Коммунальное обслуживание	3.1	
12	общественные туалеты;		Коммунальное обслуживание	3.1	
13	временные торговые объекты (павильоны розничной торговли) при условии соответствия архитектурно-художественному облику окружающей застройки (стилевое единство,		Предпринимательство	4.0	

	цветовое решение фасадов, элементы благоустройства ит.п.)			предусматривать к ним подъездные пути для автомобильного транспорта. После закрытия кладбища традиционного захоронения по истечении 25 лет после последнего захоронения расстояния до жилой застройки могут быть сокращены до 100 м. В сельских населенных пунктах и сложившихся районах городов, подлежащих реконструкции, расстояние от кладбищ до стен жилых домов, зданий детских и лечебных учреждений допускается уменьшать по согласованию с местными органами санитарного надзора, но принимать не менее 100 м. Участки вновь размещаемых больниц не должны примыкать непосредственно к магистральным улицам. На земельном участке больницы необходимо предусматривать отдельные въезды: в хозяйственную зону; в лечебную зону, в том числе для инфекционных больных; в патологоанатомическое отделение. Через территории учреждений дошкольных образовательных, общеобразовательных учреждений, лечебно-профилактических учреждений, рынков розничной торговли, не должны проходить магистральные инженерные сети
14	антенны сотовой, радиорелейной и спутниковой связи.	Коммунальное обслуживание	3.1	

Предельные значения параметров земельных участков и разрешенного строительства устанавливаются посредством подготовки проектов планировки территории и (или) проектов межевания территории.

О–2. ЗОНА ДОШКОЛЬНЫХ И УЧЕБНО-ОБРАЗОВАТЕЛЬНЫХ УЧРЕЖДЕНИЙ

№	Объекты, допускаемые для размещения в территориальной зоне по ст.35 ГрК РФ		Виды разрешенного использования по Классификатору		Предельные (минимальные и (или) максимальные) размеры земельных участков и предельные параметры разрешенного строительства, реконструкции объектов капитального строительства
	Наименование	Код	Наименование	Код	
ОСНОВНЫЕ ВИДЫ РАЗРЕШЁННОГО ИСПОЛЬЗОВАНИЯ					
1	детские дошкольные учреждения;	О-4	Образование и просвещение	3.5	Для данной территориальной зоны не подлежат установлению предельные (минимальные и (или) максимальные) размеры земельных участков, в том числе их площадь, предельное количество этажей, предельная высота зданий, строений, сооружений.
2	школы общеобразовательные;				
3	специализированные школы (с углубленным изучением языков, математики и др.), лицеи, гимназии, колледжи;				
4	учреждения среднего специального и профессионального образования без учебно-лабораторных и учебно-производственных корпусов и мастерских;				
5	высшие учебные заведения;				
6	многопрофильные учреждения дополнительного образования;				
7	школы-интернаты;				
8	танцзалы, дискотеки;				
9	учебно-лабораторные, научно-лабораторные корпуса, учебно-производственные мастерские;				

10	мастерские (художественные, скульптурные, столярные и др.);				
11	станция юных техников (натуралистов, туристов);				
12	библиотеки, архивы;		Культурное развитие	3.6	
13	спортзалы, залы рекреации (с бассейном или без);		Спорт	5.1	
14	спортивные площадки, стадионы, теннисные корты.		Спорт	5.1	
ВСПОМОГАТЕЛЬНЫЕ ВИДЫ РАЗРЕШЁННОГО ИСПОЛЬЗОВАНИЯ					
1	общежития, связанные с производством и образованием	О-4	Образование и просвещение	3.5	Для данной территориальной зоны не подлежат установлению предельные (минимальные и (или) максимальные) размеры земельных участков, в том числе их площадь, предельное количество этажей, предельная высота зданий, строений, сооружений.
2	пункты оказания первой медицинской помощи		Стационарное медицинское обслуживание	3.4.2	
3	лектории		Образование и просвещение	3.5	
4	физкультурно-оздоровительные сооружения		Спорт	5.1	
5	предприятия общественного питания		Общественное питание	4.6	
6	гаражи ведомственных легковых автомобилей специального назначения		Автомобильный транспорт	7.2	
7	элементы благоустройства		Земельные участки (территории) общего пользования	12.0	
УСЛОВНО-РАЗРЕШЕННЫЕ ВИДЫ РАЗРЕШЁННОГО ИСПОЛЬЗОВАНИЯ					
1	организации, учреждения, управления	О-4	Общественное управление	3.8	Для данной территориальной зоны не подлежат установлению предельные

2	амбулаторно-поликлинические учреждения		Стационарное медицинское обслуживание	3.4.2	(минимальные и (или) максимальные) размеры земельных участков, в том числе их площадь, предельное количество этажей, предельная высота зданий, строений, сооружений.
3	конфессиональные объекты		Ритуальная деятельность	12.1	
4	магазины		Предпринимательство	4.0	
5	временные торговые объекты				
6	автостоянки для временного хранения индивидуальных легковых автомобилей (открытые, подземные и полуподземные)		Автомобильный транспорт	7.2	

О-3. ЗОНА УЧРЕЖДЕНИЙ ЗДРАВООХРАНЕНИЯ И СОЦИАЛЬНОЙ ЗАЩИТЫ

Зона предназначена для размещения учреждений здравоохранения и социальной защиты районного и местного значения, а также обслуживающих объектов, вспомогательных по отношению к основному назначению зоны.

№	Объекты, допускаемые для размещения в территориальной зоне по ст.35 ГрК РФ	Виды разрешенного использования по Классификатору		Предельные (минимальные и (или) максимальные) размеры земельных участков и предельные параметры разрешенного строительства, реконструкции объектов капитального строительства	
		Код	Наименование	Код	
ОСНОВНЫЕ ВИДЫ РАЗРЕШЁННОГО ИСПОЛЬЗОВАНИЯ ЗОНЫ					
1	больницы, поликлиники, пункты оказания первой медицинской помощи	О-3	Стационарное медицинское обслуживание	3.4.2	Для данной территориальной зоны не подлежат установлению предельные (минимальные и (или) максимальные) размеры земельных участков, в том числе их площадь, предельное количество этажей,
2	консультативные поликлиники, центры психологической		Стационарное медицинское обслуживание	3.4.2	

	реабилитации населения				предельная высота зданий, строений, сооружений.
3	диспансеры		Стационарное медицинское обслуживание	3.4.2	
4	станции скорой медицинской помощи (при условии соблюдения СЗЗ не менее 50м от палатных корпусов);		Стационарное медицинское обслуживание	3.4.2	
5	стоматологические кабинеты		Стационарное медицинское обслуживание	3.4.2	
6	аптеки, магазины (салоны) оптики		Магазины	4.4	
7	учреждения социальной защиты профилактории		Социальное обслуживание	3.2	
8	интернаты для престарелых и инвалидов		Социальное обслуживание	3.2	
9	дома ребенка		Социальное обслуживание	3.2	
10	реабилитационные центры		Социальное обслуживание	3.2	
11	специализированные жилые дома для больных, нуждающихся в постоянном медицинском наблюдении		Социальное обслуживание	3.2	
12	спортивные и тренажёрные залы		Спорт	5.1	
13	стадионы		Спорт	5.1	
ВСПОМОГАТЕЛЬНЫЕ ВИДЫ РАЗРЕШЁННОГО ИСПОЛЬЗОВАНИЯ					
1	открытые автостоянки (парковки) перед объектами здравоохранения, социального и физкультурно-оздоровительного назначения	О-3	Коммунальное обслуживание	3.1	Для данной территориальной зоны не подлежат установлению предельные (минимальные и (или) максимальные) размеры земельных участков, в том числе их

2	отдельно стоящие гаражи для специального транспорта медицинских служб		Коммунальное обслуживание	3.1	площадь, предельное количество этажей, предельная высота зданий, строений, сооружений.
3	аптеки		Предпринимательство	4.0	
4	подземные и встроенные в здания гаражи и автостоянки		Коммунальное обслуживание	3.1	
5	объекты инженерной инфраструктуры (электро-, тепло-, водо и газоснабжения, канализация, сети электросвязи)		Коммунальное обслуживание	3.1	
6	объекты озеленения и благоустройства, малые архитектурные формы		Земельные участки (территории) общего пользования	12.0	
7	предприятия общественного питания (столовые, кафе, закусочные, бары, рестораны)		Общественное питание	4.6	
УСЛОВНО-РАЗРЕШЕННЫЕ ВИДЫ РАЗРЕШЁННОГО ИСПОЛЬЗОВАНИЯ					
1	жилые дома для медицинского и обслуживающего персонала	О-3	Здравоохранение	3.4	Для данной территориальной зоны не подлежат установлению предельные (минимальные и (или) максимальные) размеры земельных участков, в том числе их площадь, предельное количество этажей, предельная высота зданий, строений, сооружений.
2	объекты религиозного назначения (при условии ограничения обрядовых услуг и шумовых эффектов, мешающих функционированию лечебно-оздоровительных учреждений)		Религиозное использование	3.7	
3	бани (сауны), банно-оздоровительные комплексы		Бытовое обслуживание	3.3	
4	предприятия общественного		Общественное питание	4.6	

	питания (столовые, кафе, закусочные);			
5	объекты инженерной инфраструктуры (электро-, тепло-, водо и газоснабжения, канализация, связь);	Коммунальное обслуживание	3.1	
6	объекты пожарной охраны	Коммунальное обслуживание	3.1	
7	общественные туалеты	Коммунальное обслуживание	3.1	
8	временные торговые объекты (павильоны розничной торговли) при условии соответствия архитектурно-художественному облику окружающей застройки (стилевое единство, цветовое решение фасадов, элементы благоустройства ит.п.)	Предпринимательство	4.0	
9	антенны сотовой, радиорелейной и спутниковой связи	Коммунальное обслуживание	3.1	

Предельные значения параметров земельных участков и разрешенного строительства устанавливаются посредством подготовки проектов планировки территории и (или) проектов межевания территории.

II-1. ЗОНА ПРОИЗВОДСТВЕННО-КОММУНАЛЬНЫХ ОБЪЕКТОВ I КЛАССА ВРЕДНОСТИ.

Зона предназначена для размещения производственно-коммунальных объектов I класса вредности, иных объектов в соответствии с нижеприведенными видами использования земельных участков и объектов капитального строительства.

Зона II-1 выделена для обеспечения правовых условий формирования коммунальных, производственных предприятий и складских баз, имеющих санитарно-защитную зону не более 500м.

№	Объекты, допускаемые для размещения в территориальной зоне по ст.35 ГрК РФ		Виды разрешенного использования по Классификатору		Предельные (минимальные и (или) максимальные) размеры земельных участков и предельные параметры разрешенного строительства, реконструкции объектов капитального строительства
	Наименование	Код	Наименование	Код	
ОСНОВНЫЕ ВИДЫ РАЗРЕШЁННОГО ИСПОЛЬЗОВАНИЯ					
1	Оборудованные площадки для временных объектов, киоски	II-1	Предпринимательство	4.0	Для данной территориальной зоны не подлежат установлению предельные (минимальные и (или) максимальные) размеры земельных участков, в том числе их площадь, предельное количество этажей, предельная высота зданий, строений, сооружений.
2	Объекты технического обслуживания и ремонта индивидуальных транспортных средств, машин и оборудования.		Объекты придорожного сервиса	4.9.1	
3	Производственно-коммунальные объекты		Коммунальное обслуживание	3.1	
4	Жилищно-эксплуатационные службы (ДЭЗ, РЭУ, ЖЭК)		Коммунальное обслуживание	3.1	
5	Объекты коммунального хозяйства		Коммунальное обслуживание	3.1	

6	Объекты переработки, уничтожения, утилизации и захоронения бытовых отходов	Специальная деятельность	12.2
7	Канализационные очистные сооружения	Коммунальное обслуживание	3.1
8	Базы и склады, оптовые базы	Склады	6.9
9	Объекты коммунальной энергетики (ЦТП, ТП, РП)	Коммунальное обслуживание	3.1
10	Инженерно-технические объекты, сооружения и коммуникации (электро-, водо-, газообеспечение, канализование, телефонизация и т.д.)	Коммунальное обслуживание	3.1
11	Объекты и сети радиорелейной, воздушной и кабельной линии связи, наземные сооружения инфраструктуры спутниковой связи	Коммунальное обслуживание	3.1
12	Антенны сотовой, радиорелейной и спутниковой связи	Коммунальное обслуживание	3.1
13	Гаражи (индивидуальные или кооперативные) для хранения индивидуального транспорта боксового типа	Объекты гаражного транспорта	2.7.1
14	Парки подвижного состава, автобазы, гаражи грузового, специального и ведомственного транспорта	Объекты гаражного транспорта	2.7.1

15	Депо и мастерские по ремонту пассажирского автомобильного и железнодорожного транспорта		Автомобильный транспорт	7.2	
16	АЗС и АГЗС		Объекты придорожного сервиса	4.9.1	

ВСПОМОГАТЕЛЬНЫЕ ВИДЫ РАЗРЕШЁННОГО ИСПОЛЬЗОВАНИЯ

1	Предприятия общественного питания	П-1	Общественное питание	4.6	Для данной территориальной зоны не подлежат установлению предельные (минимальные и (или) максимальные) размеры земельных участков, в том числе их площадь, предельное количество этажей, предельная высота зданий, строений, сооружений.
2	Скверы, бульвары		Земельные участки (территории) общего пользования	12.0	
3	Медицинские пункты		Стационарное медицинское обслуживание	3.4.2	
4	Проектные, научно-исследовательские и изыскательские организации, не требующие создания санитарно-защитной зоны		Обеспечение научной деятельности	3.9	
5	Проектные, научно-исследовательские и изыскательские организации, требующие создания санитарно-защитной зоны		Обеспечение научной деятельности	3.9	
6	Научно-производственные и инновационно-научные центры		Обеспечение научной деятельности	3.9	

7	Малые архитектурные формы, элементы благоустройства		Земельные участки (территории) общего пользования	12.0	
8	Автостоянки открытого типа для хранения индивидуального транспорта		Автомобильный транспорт	7.2	

УСЛОВНО-РАЗРЕШЕННЫЕ ВИДЫ РАЗРЕШЁННОГО ИСПОЛЬЗОВАНИЯ

1	Торговые объекты без ограничения площади	П-1	Предпринимательство	4.0	Для данной территориальной зоны не подлежат установлению предельные (минимальные и (или) максимальные) размеры земельных участков, в том числе их площадь, предельное количество этажей, предельная высота зданий, строений, сооружений.
---	--	-----	---------------------	-----	--

№ п/п	Наименование размера, параметра	Значение, единица измерения, дополнительные условия
1.	Минимальный отступ от красной линии до зданий, строений, сооружений	6 м при осуществлении нового строительства
2.	Максимальный класс опасности объектов капитального строительства, размещаемых на территории земельных участков	I (по классификации СанПиН 2.2.1/2.1.1.1200-03) при обеспечении определенного проектом размера санитарно-защитной зоны

II–2. ЗОНА ПРОИЗВОДСТВЕННО–КОММУНАЛЬНЫХ ОБЪЕКТОВ II КЛАССА ВРЕДНОСТИ.

Зона предназначена для размещения производственно-коммунальных объектов II класса вредности и ниже, иных объектов в соответствии с нижеприведенными видами использования земельных участков и объектов капитального строительства.

Наименование вида разрешенного использования земельного участка	Описание вида разрешенного использования земельного участка	Код (числовое обозначение) вида разрешенного использования земельного участка
ОСНОВНЫЕ ВИДЫ РАЗРЕШЕННОГО ИСПОЛЬЗОВАНИЯ		
Тяжелая промышленность	- производственно-коммунальные объекты II класса вредности (размещение объектов капитального строительства металлургической, машиностроительной промышленности, а также изготовления и ремонта продукции судостроения, авиастроения, вагоностроения, машиностроения, станкостроения, а также другие подобные промышленные предприятия, для эксплуатации которых предусматривается установление охранных или санитарно-защитных зон); - административные здания и офисы	6.2
Автомобилестроительная промышленность	- производственно-коммунальные объекты II класса вредности (размещение объектов капитального строительства, предназначенных для производства транспортных средств и оборудования, производства автомобилей, автомобильных кузовов, производства прицепов, полуприцепов и контейнеров, предназначенных для перевозки одним или несколькими видами транспорта, производства частей и принадлежностей автомобилей и их двигателей)	6.2.1

	- административные здания и офисы	
Легкая промышленность	- производственно-коммунальные объекты II класса вредности (размещение объектов капитального строительства, предназначенных для текстильной, фарфорофаянсовой, электронной промышленности); - административные здания и офисы	6.3
Пищевая промышленность	- производственно-коммунальные объекты II класса вредности (размещение объектов пищевой промышленности, по переработке сельскохозяйственной продукции способом, приводящим к их переработке в иную продукцию (консервирование, копчение, хлебопечение), в том числе для производства напитков, алкогольных напитков и табачных изделий); - административные здания и офисы	6.4
Нефтехимическая промышленность	- производственно-коммунальные объекты II класса вредности (размещение объектов капитального строительства, предназначенных для переработки углеводородного сырья, изготовления удобрений, полимеров, химической продукции бытового назначения и подобной продукции, а также другие подобные промышленные предприятия); - административные здания и офисы	6.5
Строительная промышленность	- производственно-коммунальные объекты II класса вредности (размещение объектов капитального строительства, предназначенных для производства: строительных материалов (кирпичей, пиломатериалов, цемента, крепежных материалов), бытового и строительного газового и сантехнического оборудования, лифтов и подъемников, столярной продукции, сборных домов или их частей и тому подобной продукции); - административные здания и офисы	6.6

Энергетика	<ul style="list-style-type: none"> - производственно-коммунальные объекты II класса вредности (размещение объектов тепловых станций и других электростанций (ТЭЦ, ТЭС), размещение обслуживающих и вспомогательных для электростанций сооружений (гидротехнических сооружений); размещение объектов электросетевого хозяйства); - административные здания и офисы; - электроподстанции закрытого и открытого типа 	6.7
Связь	<ul style="list-style-type: none"> - производственно-коммунальные объекты II класса вредности (размещение объектов связи, радиовещания, телевидения, включая воздушные радиорелейные, надземные и подземные кабельные линии связи, линии радиофикации, антенные поля, усилительные пункты на кабельных линиях связи, инфраструктуру спутниковой связи и телерадиовещания); - административные здания и офисы 	6.8
Склады	<ul style="list-style-type: none"> - промышленные базы; - склады; - погрузочные терминалы; - доки; - нефтехранилища и нефтеналивные станции, газовые хранилища и обслуживающие их газоконденсатные и газоперекачивающие станции, - элеваторы и продовольственные склады, за исключением железнодорожных перевалочных складов 	6.9
Трубопроводный транспорт	<ul style="list-style-type: none"> - ГРП, ГРС, РС; 	7.5
Обеспечение внутреннего порядка	<ul style="list-style-type: none"> - объекты пожарной охраны, в том числе пожарные депо, пожарные части 	8.3
Специальная деятельность	<ul style="list-style-type: none"> - пункты приема и складирования автомобилей, подлежащих утилизации; 	12.2

	<ul style="list-style-type: none"> - полигоны твердых бытовых отходов; - участки компостирования твердых бытовых отходов; - мусороперерабатывающие заводы; - резервуары для хранения воды, пруды-отстойники; - скотомогильники 	
Стационарное медицинское обслуживание	<ul style="list-style-type: none"> - здания медико-санитарных частей по оказанию помощи сотрудникам предприятий; - амбулатории, поликлиники 	3.4.2
Общественное питание	<ul style="list-style-type: none"> - предприятия общественного питания 	4.6
Гостиничное обслуживание	<ul style="list-style-type: none"> - общежития 	4.7
Обслуживание автотранспорта	<ul style="list-style-type: none"> - автостоянки различного типа - гаражи-стоянки различного типа 	4.9
УСЛОВНО РАЗРЕШЕННЫЕ ВИДЫ ИСПОЛЬЗОВАНИЯ		
Тяжелая промышленность	<ul style="list-style-type: none"> - производственно-коммунальные объекты I класса вредности (размещение объектов капитального строительства металлургической, машиностроительной промышленности, а также изготовления и ремонта продукции, судостроения, авиастроения, вагоностроения, машиностроения, станкостроения, а также другие подобные промышленные предприятия, для эксплуатации которых предусматривается установление охранных или санитарно-защитных зон); - административные здания и офисы 	6.2
Автомобилестроительная промышленность	<ul style="list-style-type: none"> - производственно-коммунальные объекты I класса вредности (размещение объектов капитального строительства, предназначенных для производства транспортных средств и оборудования, производства автомобилей, автомобильных кузовов, производства прицепов, полуприцепов и контейнеров, предназначенных для перевозки одним или несколькими видами 	6.2.1

	<p>транспорта, производства частей и принадлежностей автомобилей и их двигателей);</p> <p>- административные здания и офисы</p>	
Фармацевтическая промышленность	<p>- производственно-коммунальные объекты I класса вредности (размещение объектов капитального строительства, предназначенных для фармацевтического производства);</p> <p>- административные здания и офисы</p>	6.3.1
Пищевая промышленность	<p>- производственно-коммунальные объекты I класса вредности (размещение объектов пищевой промышленности, по переработке сельскохозяйственной продукции способом, приводящим к их переработке в иную продукцию (консервирование, копчение, хлебопечение), в том числе для производства напитков, алкогольных напитков и табачных изделий);</p> <p>- административные здания и офисы</p>	6.4
Нефтехимическая промышленность	<p>- производственно-коммунальные объекты I класса вредности (размещение объектов капитального строительства, предназначенных для переработки углеводородного сырья, изготовления удобрений, полимеров, химической продукции бытового назначения и подобной продукции, а также другие подобные промышленные предприятия);</p> <p>- административные здания и офисы</p>	6.5
Строительная промышленность	<p>- производственно-коммунальные объекты I класса вредности (размещение объектов капитального строительства, предназначенных для производства: строительных материалов (кирпичей, пиломатериалов, цемента, крепежных материалов), бытового и строительного газового и сантехнического оборудования, лифтов и подъемников, столярной продукции, сборных домов или их частей и тому подобной продукции);</p>	6.6

	- административные здания и офисы	
Целлюлозно-бумажная промышленность	- производственно-коммунальные объекты I класса вредности (размещение объектов капитального строительства предназначенных для производства целлюлозы, древесной массы)	6.11
Связь	- производственно-коммунальные объекты I класса вредности (размещение объектов связи, радиовещания, телевидения, включая воздушные радиорелейные, надземные и подземные кабельные линии связи, линии радиофикации, антенные поля, усилительные пункты на кабельных линиях связи, инфраструктуру спутниковой связи и телерадиовещания); - административные здания и офисы	6.8
Объекты придорожного сервиса	- автомойки; - АЗС различного типа, газонаполнительные станции; - станции по техническому обслуживанию автомобилей, автосервисы;	4.9.1
Обеспечение научной деятельности	- здания научно-исследовательских организаций и институтов различных областей, в том числе конструкторских бюро, опытных предприятий, имеющих в своем составе мастерские, производственные, полупроизводственные и экспериментальные установки, лаборатории	3.9

Предельные (минимальные и (или) максимальные) размеры земельных участков и предельные параметры разрешенного строительства, реконструкции объектов капитального строительства

№ п/п	Наименование размера, параметра	Значение, единица измерения, дополнительные условия
1.	Минимальные и (или) максимальные размеры земельного участка, в том числе его площадь	минимальная площадь земельного участка допускается не менее суммы площади, занимаемой существующим или размещаемым на его территории объектом капитального строительства, и требуемых площади озелененных территорий, площади для размещения машино-мест, проездов и иных

		необходимых в соответствии с настоящими Правилами и техническими регламентами вспомогательных объектов, предназначенных для его обслуживания и эксплуатации
2.	Минимальный отступ от границ земельных участков до зданий, строений, сооружений	3,5 м
3.	Максимальное и (или) минимальное количество наземных этажей или максимальная и (или) минимальная высота зданий, строений, сооружений на территории земельного участка	не более 16 этажей
4.	Максимальный процент застройки в границах земельного участка	80%
5.	Минимальный отступ от красной линии до зданий, строений, сооружений	15 м при осуществлении нового строительства
6.	Максимальный класс опасности объектов капитального строительства, размещаемых на территории земельных участков	I (по классификации СанПиН 2.2.1/2.1.1.1200-03) при обеспечении определенного проектом размера санитарно-защитной зоны

Предельные значения параметров земельных участков и разрешенного строительства устанавливаются посредством подготовки проектов планировки территории и (или) проектов межевания территории.

II-3. ЗОНА ПРОИЗВОДСТВЕННО-КОММУНАЛЬНЫХ ОБЪЕКТОВ III КЛАССА ВРЕДНОСТИ.

Зона предназначена для размещения производственно-коммунальных объектов III класса вредности и ниже, иных объектов в соответствии с нижеприведенными видами использования земельных участков и объектов капитального строительства.

№	Объекты, допускаемые для размещения в территориальной зоне по ст.35 ГрК РФ	Виды разрешенного использования по Классификатору		Предельные (минимальные и (или) максимальные) размеры земельных участков и предельные параметры разрешенного строительства, реконструкции объектов капитального строительства	
	Наименование	Код	Наименование	Код	
ОСНОВНЫЕ ВИДЫ РАЗРЕШЁННОГО ИСПОЛЬЗОВАНИЯ					
1	промышленные предприятия и коммунально-складские организации IV-V классов вредности;	II-3	Производственная деятельность	6.0	Для данной территориальной зоны не подлежат установлению предельные (минимальные и (или) максимальные) размеры земельных участков, в том числе их площадь, предельное количество этажей, предельная высота зданий, строений, сооружений.
2	объекты складского назначения IV-V классов вредности;		Производственная деятельность	6.0	
3	энергоисточники коммунальной инфраструктуры;		Коммунальное обслуживание	3.1	
4	оптовые базы и склады;		Склады	6.9	
5	сооружения для хранения транспортных средств;		Автомобильный транспорт	7.2	
6	предприятия автосервиса;		Объекты придорожного сервиса	4.9.1	
7	АЗС;		Объекты придорожного сервиса	4.9.1	

8	АГЗС.		Объекты придорожного сервиса	4.9.1	
ВСПОМОГАТЕЛЬНЫЕ ВИДЫ РАЗРЕШЁННОГО ИСПОЛЬЗОВАНИЯ					
1	Предприятия общественного питания	П-3	Общественное питание	4.6	Для данной территориальной зоны не подлежат установлению предельные (минимальные и (или) максимальные) размеры земельных участков, в том числе их площадь, предельное количество этажей, предельная высота зданий, строений, сооружений.
2	Скверы, бульвары		Земельные участки (территории) общего пользования	12.0	
3	Медицинские пункты		Стационарное медицинское обслуживание	3.4.2	
4	Проектные, научно-исследовательские и изыскательские организации, не требующие создания санитарно-защитной зоны		Обеспечение научной деятельности	3.9	
5	Проектные, научно-исследовательские и изыскательские организации, требующие создания санитарно-защитной зоны		Обеспечение научной деятельности	3.9	
6	Научно-производственные и инновационно-научные центры		Обеспечение научной деятельности	3.9	
7	Малые архитектурные формы, элементы благоустройства		Земельные участки (территории) общего пользования	12.0	
8	Автостоянки открытого типа для хранения индивидуального транспорта		Автомобильный транспорт	7.2	
УСЛОВНО-РАЗРЕШЕННЫЕ ВИДЫ РАЗРЕШЁННОГО ИСПОЛЬЗОВАНИЯ					

1	Торговые объекты без ограничения площади	П-1(III)	Предпринимательство	4.0	Для данной территориальной зоны не подлежат установлению предельные (минимальные и (или) максимальные) размеры земельных участков, в том числе их площадь, предельное количество этажей, предельная высота зданий, строений, сооружений.
---	--	----------	---------------------	-----	--

Предельные значения параметров земельных участков и разрешенного строительства устанавливаются посредством подготовки проектов планировки территории и (или) проектов межевания территории.

ПР-1. ЗОНА ЗЕЛЕННЫХ НАСАЖДЕНИЙ, ВЫПОЛНЯЮЩИХ САНИТАРНО-ЗАЩИТНЫЕ ФУНКЦИИ:

Зона предназначена для организации и благоустройства санитарно-защитных зон и охранных зон в соответствии с действующими нормативами.

Представленные ниже градостроительные регламенты могут быть распространены на земельные участки в составе данной зоны только в случае, когда части территорий переведены в установленном порядке на основании проектов планировки из состава территорий общего пользования в иные территории, на которые распространяется действие градостроительных регламентов.

В иных случаях градостроительный регламент не распространяется, и их использование определяется уполномоченными органами в индивидуальном порядке в соответствии с целевым назначением.

Т-1. ЗОНА ТРАНСПОРТНОЙ ИНФРАСТРУКТУРЫ

Зона предназначена для размещения сооружений и коммуникаций автомобильного и железнодорожного транспорта, допускается широкий спектр коммерческих услуг, сопровождающих производственную деятельность. Сочетание различных видов разрешенного использования недвижимости в единой зоне возможно только при условии соблюдения нормативных санитарных требований.

Для предотвращения вредного воздействия объектов транспортной инфраструктуры на среду жизнедеятельности, обеспечивается соблюдение необходимых расстояний от таких объектов и других требований в соответствии с государственными градостроительными и специальными нормативами.

№	Объекты, допускаемые для размещения в территориальной зоне по ст.35 ГрК РФ	Виды разрешенного использования по Классификатору		Предельные (минимальные и (или) максимальные) размеры земельных участков и предельные параметры разрешенного строительства, реконструкции объектов капитального строительства	
	Наименование	Код	Наименование	Код	
ОСНОВНЫЕ ВИДЫ РАЗРЕШЁННОГО ИСПОЛЬЗОВАНИЯ					
1	сооружения и коммуникации трубопроводного транспорта, связи, инженерного оборудования (электро-, водо-, газообеспечение, канализование, телефонизация и т.д.)	Т-1	Коммунальное обслуживание	3.1	Предельные значения параметров земельных участков и разрешенного строительства, в целях определения мест допустимого размещения зданий, строений, сооружений, за пределами которых запрещено строительство зданий, строений, сооружений, либо информация об отсутствии необходимости ограничения такого параметра, нормы этажности для данной зоны устанавливаются посредством подготовки проектов планировки территории и (или) проектов межевания территории, а также проектов строительства.
9	объекты и предприятия связи		Коммунальное обслуживание	3.1	
10	сооружения и коммуникации водного транспорта, объекты обслуживания судов		Коммунальное обслуживание	3.1	

11	автотранспортные предприятия	Объекты придорожного сервиса	4.9.1	Максимального процента застройки в границах земельного участка, определяемого как отношение суммарной площади земельного участка, которая может быть застроена, ко всей площади земельного участка данной зоны устанавливается по средством проектов планировки территории и (или) проектов межевания территории, а также проектов строительства. Минимальные отступы зданий, строений, сооружений от границ земельных участков Минимальные расстояния между объектами от фундамента здания (любого) до инженерных сетей: Водопровод и напорная канализация – 5 метров. Газопроводы горючих газов, в зависимости от давления в системе, МПа (кгс/см ²): низкого, до 0,005 (0,05) – 2 метра; среднего, свыше 0,005 (0,05) до 0,3 (3) – 4 метра; высокого: свыше 0,3 (3) до 0,6 (6) – 7 метров; свыше 0,6 (6) до 1,2 (12) – 10 метров. Кабели силовые всех напряжений и кабели связи – 60 см; Каналы, коммуникационные тоннели – 2 метра; Тепловые сети - СНиП 41-02-2003 «Тепловые сети». От дома до других объектов: До газорегуляторных пунктов (ГРП) (дом): Низкого давления (до 0,6 кгс/см ²) – 10 метров; Высокого давления (более 0,6 кгс/см ²) – 15 метров.
12	сооружения для хранения грузовых и легковых автомобилей	Объекты придорожного сервиса	4.9.1	
13	автостоянки грузового и /или легкового транспорта на отдельном земельном участке	Объекты придорожного сервиса	4.9.1	
8	авторемонтные и автосервисные предприятия, автомойки;	Объекты придорожного сервиса	4.9.1	
10	объекты санитарной очистки территории;	Обслуживание жилой застройки	2.7	
11	элементы улично-дорожной сети (дороги, тротуары, ограждения и т.п.);	Земельные участки (территории) общего пользования	12.0	
12	объекты пожарной охраны.	Коммунальное обслуживание	3.1	

ВСПОМОГАТЕЛЬНЫЕ ВИДЫ РАЗРЕШЁННОГО ИСПОЛЬЗОВАНИЯ					
2	пункты оказания первой медицинской помощи;		Стационарное медицинское обслуживание	3.4.2	
3	предприятия общественного питания (кафе, столовые, буфеты), связанные с непосредственным обслуживанием предприятий.		Общественное питание	4.6	
УСЛОВНО-РАЗРЕШЕННЫЕ ВИДЫ РАЗРЕШЁННОГО ИСПОЛЬЗОВАНИЯ					
1	санитарно-технические сооружения и установки коммунального назначения, склады;		Коммунальное обслуживание	3.1	<p>Предельные значения параметров земельных участков и разрешенного строительства, в целях определения мест допустимого размещения зданий, строений, сооружений, за пределами которых запрещено строительство зданий, строений, сооружений, либо информация об отсутствии необходимости ограничения такого параметра, нормы этажности для данной зоны устанавливаются посредством подготовки проектов планировки территории и (или) проектов межевания территории, а также проектов строительства.</p> <p>Максимального процента застройки в границах земельного участка, определяемого как отношение суммарной площади земельного участка, которая может быть застроена, ко всей площади земельного участка данной зоны устанавливается по средствам проектов планировки территории и (или) проектов межевания территории, а также проектов строительства.</p>

				<p>Минимальные отступы зданий, строений, сооружений от границ земельных участков</p> <p>Минимальные расстояния между объектами от фундамента здания (любого) до инженерных сетей:</p> <p>Водопровод и напорная канализация – 5 метров.</p> <p>Газопроводы горючих газов, в зависимости от давления в системе, МПа (кгс/см²):</p> <p>низкого, до 0,005 (0,05) – 2 метра;</p> <p>среднего, свыше 0,005 (0,05) до 0,3 (3) – 4 метра;</p> <p>высокого:</p> <p>свыше 0,3 (3) до 0,6 (6) – 7 метров;</p> <p>свыше 0,6 (6) до 1,2 (12) – 10 метров.</p> <p>Кабели силовые всех напряжений и кабели связи – 60 см;</p> <p>Каналы, коммуникационные тоннели – 2 метра;</p> <p>Тепловые сети - СНиП 41-02-2003 «Тепловые сети».</p> <p>От дома до других объектов:</p> <p>До газорегуляторных пунктов (ГРП) (дом):</p> <p>Низкого давления (до 0,6 кгс/см²) – 10 метров;</p> <p>Высокого давления (более 0,6 кгс/см²) – 15 метров.</p>
--	--	--	--	---

Для предотвращения вредного воздействия объектов транспортной инфраструктуры на среду жизнедеятельности, обеспечивается соблюдение необходимых расстояний от таких объектов и других требований в соответствии с государственными градостроительными и специальными нормативами.

Предельные значения параметров земельных участков и разрешенного строительства устанавливаются посредством подготовки проектов планировки территории и (или) проектов межевания территории.

Р-1. РЕКРЕАЦИОННАЯ ЗОНА

Зона предназначена для организации парков, скверов, бульваров, используемых в целях кратковременного отдыха, проведения досуга населения, размещения спортивных сооружений и комплексов местного значения, размещения объектов отдыха местного населения и туризма, а также обслуживающих объектов, вспомогательных по отношению к основному назначению зоны.

Представленные ниже градостроительные регламенты могут быть распространены на земельные участки в составе данной зоны только в случае, когда части территорий общего пользования (городских парков, скверов, бульваров) переведены в установленном порядке на основании проектов планировки из состава территорий общего пользования в иные территории, на которые распространяется действие градостроительных регламентов.

В иных случаях (применительно к частям территории в пределах данной зоны, которые относятся к территории общего пользования, отграниченной от иных территорий красными линиями) градостроительный регламент не распространяется и их использование определяется уполномоченными органами в индивидуальном порядке в соответствии с целевым назначением.

№	Объекты, допускаемые для размещения в территориальной зоне по ст.35 ГрК РФ		Виды разрешенного использования по Классификатору		Предельные (минимальные и (или) максимальные) размеры земельных участков и предельные параметры разрешенного строительства, реконструкции объектов капитального строительства
	Наименование	Код	Наименование	Код	
ОСНОВНЫЕ ВИДЫ РАЗРЕШЁННОГО ИСПОЛЬЗОВАНИЯ					
1	Площади	Р	Земельные участки (территории) общего пользования	12.0	Для данной территориальной зоны не подлежат установлению предельные (минимальные и (или) максимальные) размеры земельных участков, в том числе их площадь, предельное количество этажей, предельная высота зданий, строений, сооружений.
2	Дороги, улицы, проезды, скотопрогоны		Земельные участки (территории) общего пользования	12.0	

3	Набережные, береговые полосы водных объектов		Земельные участки (территории) общего пользования	12.0	
4	Скверы, бульвары		Земельные участки (территории) общего пользования	12.0	
5	Открытые пространства		Земельные участки (территории) общего пользования	12.0	
6	Лесополосы		Отдых (рекреация)	5.0	

Использование территории для ведения капитального строительства возможно только после перевода земельных участков в другой вид территориальной зоны, указанных в данных правилах, в соответствии с градостроительной документацией сельсовета и действующим законодательством.

В отношении вспомогательных и условно разрешенных видов и использования земельных участков градостроительные регламенты Правилами не устанавливаются.

Предельные значения параметров земельных участков и разрешенного строительства устанавливаются посредством подготовки проектов планировки территории и (или) проектов межевания территории.

Примечание:

В границах данной зоны допускается проектирование, размещение, строительство, реконструкция, ввод в эксплуатацию, эксплуатация хозяйственных и иных объектов при условии оборудования таких объектов сооружениями, обеспечивающими охрану водных объектов от загрязнения, засорения и истощения вод в соответствии с водным законодательством и законодательством в области охраны окружающей среды.

Р-2. ЗЕМЛИ ЛЕСНОГО ФОНДА

Действие градостроительного регламента не распространяется на земельные участки государственного лесного фонда.

Отношения в области использования и охраны земель лесного фонда регулируются лесным и земельным законодательством Российской Федерации. Лесное законодательство Российской Федерации состоит из Лесного Кодекса, других федеральных законов и иных нормативных правовых актов Российской Федерации, а также законов и иных нормативных правовых актов субъектов Российской Федерации. Законы и иные нормативных правовые акты субъектов Российской Федерации, регулирующие лесные отношения, не могут противоречить Лесному Кодексу и принимаемым в соответствии с ним федеральным законом.

Р-3. ЗОНА ОСОБО ОХРАНЯЕМЫХ ПРИРОДНЫХ ТЕРРИТОРИЙ

Особо охраняемые природные территории - участки земли и недр, водной поверхности и воздушного пространства над ними, где располагаются природные комплексы и объекты, которые имеют особое природоохранное, научное, культурное, эстетическое, рекреационное и оздоровительное значение, которые изъяты полностью или частично из хозяйственного использования и для которых установлен режим особой охраны. (ст.1 ФЗ «Об особо охраняемых природных территориях» от 14.03.1995 № 33-ФЗ)

СХ-1. ЗОНА САДОВОДЧЕСТВ И ДАЧНЫХ УЧАСТКОВ

Зона выделена для обеспечения правовых условий формирования территорий, используемых в целях удовлетворения потребностей населения в выращивании фруктов и овощей, а также отдыха при соблюдении нижеследующих видов и параметров разрешенного использования.

№	Объекты, допускаемые для размещения в территориальной зоне по ст.35 ГрК РФ		Виды разрешенного использования по Классификатору		Предельные (минимальные и (или) максимальные) размеры земельных участков и предельные параметры разрешенного строительства, реконструкции объектов капитального строительства
	Наименование	Код	Наименование	Код	
ОСНОВНЫЕ ВИДЫ РАЗРЕШЁННОГО ИСПОЛЬЗОВАНИЯ					
1	Садовые и дачные дома, земельные участки для садоводства;		Малоэтажная жилая застройка (индивидуальное жилищное строительство; размещение дачных домов и садовых домов)	2.1	Площадь земельного участка: - максимальная 1500 кв. м, - минимальная 600 кв. м. Минимальная ширина земельного участка 12 м, Этажность (количество наземных этажей) - Максимальное – 3, - Минимальное не нормируется. Высота зданий, сооружений - максимальная 10 м, - минимальная не нормируется. Процент застройки - максимальный 50%, - минимальный не нормируется, Иные показатели: - устройство ограждений между садовыми
2	Индивидуальные жилые дома;		Малоэтажная жилая застройка (индивидуальное жилищное строительство; размещение дачных домов и садовых домов)	2.1	
3	Земельные участки садовых товариществ;		Садоводство	1.5	
4	Административные здания и хозяйственные постройки садового товарищества;		Садоводство	1.5	
5	Земельные участки для временного размещения нестационарных объектов,		Малоэтажная жилая застройка (индивидуальное жилищное строительство; размещение дачных	2.1	

	автостоянки плоскостные;		домов и садовых домов)		участками допускается высотой не более 2 м при условии соблюдения условий проветриваемости, - устройство ограждений между садовыми участками и проездами допускается высотой на более 2 м при соблюдении условий прозрачности ограждения на высоте выше 1,0 м от поверхности земли, - отступ застройки от межи участка, отделяющей его от общего проезда определяется материалами по обоснованию места и возможности размещения, строящегося или реконструируемого объекта на земельном участке при условии обеспечения нормируемой инсоляции, аэрации, требований СНиП и СанПиН, правил и норм противопожарной безопасности, требований технических регламентов, региональных и местных нормативов градостроительного проектирования. Примечание: При определении места допустимого размещения объекта капитального строительства, за пределами которого запрещено строительство, предусматривать минимальный отступ от границ земельного участка не менее 1 м для устройства отмотки
6	Аптечные пункты;		Предпринимательство	4.0	
7	Магазины продовольственные и промтоварные;		Предпринимательство	4.0	
8	Здания и помещения для размещения подразделений органов охраны правопорядка;		Общественное управление	3.8	
9	Пожарные части, здания и помещения для размещения подразделений пожарной охраны;		Общественное управление	3.8	
10	Территории общего пользования: площадки для хозяйственных целей, пешеходные дорожки, улицы, переулки, проезды, тупики, набережные, скверы, парки, бульвары, территории благоустройства и озеленения;		Земельные участки (территории) общего пользования	12.0	
11	Объекты связи, инженерной и (или) транспортной инфраструктуры, сооружения и устройства сетей инженерно-технического обеспечения, объекты гражданской обороны, объекты коммунального хозяйства и общего пользования (общественные туалеты, места сбора мусора и др.), зеленые насаждения, объекты пожарной		Коммунальное обслуживание	3.1	

	охраны (гидранты, резервуары и т.п.);			или технического обслуживания объекта, с учетом требований СНиП и СанПиН, правил и
12	<p>Линейные объекты: линии электропередачи, линии связи (в том числе линейно-кабельные сооружения), трубопроводы, велосипедные дорожки, линии уличного освещения и другие линейные объекты;</p>		Коммунальное обслуживание	<p>3.1 норм противопожарной безопасности, требований технических регламентов, региональных и местных нормативов градостроительного проектирования. При первичном формировании земельного участка в целях эксплуатации объектов капитального строительства, право собственности, на которые зарегистрировано в установленном законом порядке, границы земельного участка определяются с учетом фактического землепользования и границ смежных земельных участков без учета предельных минимальных (максимальных) размеров земельного участка, установленных настоящим градостроительным регламентом. Предельные размеры земельных участков для земельных участков, предоставляемых гражданам в собственность из земель, находящихся в государственной или муниципальной собственности:</p> <ul style="list-style-type: none"> - площадь земельного участка для ведения садоводства - максимальная 0,12 гектара, - минимальная 0,03 гектара, <p>Для дачного строительства:</p> <ul style="list-style-type: none"> - максимальная 0,2 гектара, - минимальная 0,05 гектара.

ВСПОМОГАТЕЛЬНЫЕ ВИДЫ РАЗРЕШЁННОГО ИСПОЛЬЗОВАНИЯ

1	Сады, огороды;	Ведение садоводства	13.2	<p>Площадь земельного участка:</p> <ul style="list-style-type: none"> - максимальная 1200 кв. м, - минимальная 300 кв. м. <p>Этажность (количество наземных этажей)</p> <ul style="list-style-type: none"> - максимальное 3, - минимальное не нормируется. <p>Высота зданий, сооружений</p> <ul style="list-style-type: none"> - максимальная 10 м, - минимальная не нормируется. <p>Процент застройки</p> <ul style="list-style-type: none"> - максимальный 40% - минимальный не нормируется. <p>Иные показатели</p> <ul style="list-style-type: none"> - устройство ограждений между садовыми участками допускается высотой не более 2 м при условии соблюдения условий проветриваемости, - устройство ограждений между садовыми участками и проездами допускается высотой на более 2 м при соблюдении условий прозрачности ограждения на высоте выше 1,0 м от поверхности земли, - отступ застройки от межи участка, отделяющей его от общего проезда определяется материалами по обоснованию места и возможности размещения, строящегося или
2	Пристроенные кухни, пристроенные санузлы в существующих садовых и дачных домах (при условии выполнения требований СанПиН);	Ведение садоводства	13.2	
3	Хозяйственные постройки, постройки для занятия индивидуальной трудовой деятельностью (если в результате их эксплуатации не образуются санитарно-защитные зоны);	Ведение садоводства	13.2	
4	Гаражи индивидуального транспорта, открытые места для стоянки автомобилей;	Ведение садоводства	13.2	
5	Отдельно стоящие: бани и (или) сауны, бассейны для индивидуального пользования, надворные туалеты (при условии выполнения требований СанПиН);	Ведение садоводства	13.2	
6	Резервуары для хранения воды, скважины для забора технической воды;	Коммунальное обслуживание	3.1	
7	Площадки для сбора мусора;	Коммунальное обслуживание	3.1	
8	Гостевые автостоянки, площадки для сбора мусора;	Коммунальное обслуживание	3.1	

9	Павильоны розничной торговли и обслуживания населения,		Предпринимательство	4.0	реконструируемого объекта на земельном участке при условии обеспечения
10	Храм, крещальня, часовня, церковно-причтовый дом, здания хозяйственных служб, церковная лавка, воскресная школа (гимназия), гостиница, медицинский пункт, жилые дома причта, гаражи служебного автотранспорта, гостевые автостоянки, сооружения локального инженерного обеспечения, площадки для сбора мусора.		Религиозное использование	3.7	<p>нормируемой инсоляции, аэрации, требований СНиП и СанПиН, правил и норм противопожарной безопасности, требований технических регламентов, региональных и местных нормативов градостроительного проектирования.</p> <p>Примечание: При определении места допустимого размещения объекта капитального строительства (индивидуальные жилые дома), за пределами которого запрещено строительство, предусматривать минимальный отступ от границ земельного участка не менее 1 м для устройства отмотки или технического обслуживания объекта, с учетом требований СНиП и СанПиН, правил и норм противопожарной безопасности, требований технических регламентов, региональных и местных нормативов градостроительного проектирования.</p> <p>При первичном формировании земельного участка в целях эксплуатации объектов капитального строительства, право собственности, на которые зарегистрировано в установленном законом порядке, границы земельного участка определяются с учетом фактического землепользования и границ</p>

			<p>смежных земельных участков без учета предельных минимальных (максимальных) размеров земельного участка, установленных настоящим градостроительным регламентом. Предельные размеры земельных участков для земельных участков, предоставляемых гражданам в собственность из земель, находящихся в государственной или муниципальной собственности:</p> <p>Площадь земельного участка для ведения садоводства:</p> <ul style="list-style-type: none"> - максимальная 0,12 гектара, - минимальная 0,03 гектара, <p>Для дачного строительства Максимальная 0,2 гектара минимальная 0,05 гектара</p>
--	--	--	---

УСЛОВНО РАЗРЕШЕННЫЕ ВИДЫ РАЗРЕШЁННОГО ИСПОЛЬЗОВАНИЯ

Условно разрешенные виды использования земельных участков и объектов капитального строительства для зоны Ж-2 не устанавливаются.

СХ-2. ЗОНА ПАСТБИЩ И СЕНОКОСОВ.

Зона СХ-2 предназначены для сохранения и развития сельскохозяйственных угодий - пашни, сенокосы, пастбища, залежи и прочие, а также многолетних насаждений (садов, ягодников питомников и т.п.), обеспечивающие их инфраструктуру, предотвращение их занятия другими видами деятельности.

Зона Сх-2 выделена для обеспечения правовых условий ведения сельскохозяйственного производства с санитарно-защитной зоной до 100 м.

Предельные значения параметров земельных участков и разрешенного строительства, минимальных отступов от границ земельных участков в целях определения мест допустимого размещения зданий, строений, сооружений, за пределами которых запрещено строительство зданий, строений, сооружений, либо информация об отсутствии необходимости ограничения такого параметра, нормы этажности для данной зоны устанавливаются посредством подготовки проектов планировки территории и (или) проектов межевания территории, а так же проектов строительства.

Максимального процента застройки в границах земельного участка, определяемого как отношение суммарной площади земельного участка, которая может быть застроена, ко всей площади земельного участка данной зоны устанавливается по средством проектов планировки территории и (или) проектов межевания территории, а также проектов строительства.

СО-1. ЗОНА ПОЛИГОНОВ ТБО, СВАЛОК

Зона выделены для обеспечения правовых условий использования участков ТБО, свалок. Разрешается размещение зданий, сооружений и коммуникаций, связанных только с эксплуатацией ТБО, свалок.

Объекты, допускаемые для размещения в территориальной зоне по ст.35 ГрК РФ		Виды разрешенного использования по Классификатору		Предельные (минимальные и (или) максимальные) размеры земельных участков и предельные параметры разрешенного строительства, реконструкции объектов капитального строительства		
Наименование	Код	Наименование	Код			
ОСНОВНЫЕ ВИДЫ РАЗРЕШЁННОГО ИСПОЛЬЗОВАНИЯ ЗОНЫ «СО-1 »						
1	полигоны бытовых отходов;	СО-1	Специальная деятельность	12.2	Для данной территориальной зоны не подлежат установлению предельные (минимальные и (или) максимальные) размеры земельных участков, в том числе их площадь, предельное количество этажей, предельная высота зданий, строений, сооружений.	
2	предприятия по переработке бытовых отходов;		Специальная деятельность			12.2
3	инженерные сооружения (РП, РС, ТП, НС, АТС), для размещения которых требуется отдельный земельный участок.		Специальная деятельность			12.2

Вспомогательные и условно-разрешенные виды Правилами для данной зоны не устанавливаются.

Предельные значения параметров земельных участков и разрешенного строительства, минимальных отступов от границ земельных участков в целях определения мест допустимого размещения зданий, строений, сооружений, за пределами которых запрещено строительство зданий, строений, сооружений, либо информация об отсутствии необходимости ограничения такого параметра, нормы этажности для данной зоны устанавливаются посредством подготовки проектов планировки территории и (или) проектов межевания территории, а так же проектов строительства.

Максимального процента застройки в границах земельного участка, определяемого как отношение суммарной площади земельного

участка, которая может быть застроена, ко всей площади земельного участка данной зоны устанавливается по средством проектов планировки территории и (или) проектов межевания территории, а также проектов строительства.

Предельные значения параметров земельных участков и разрешенного строительства устанавливаются посредством подготовки проектов планировки территории и (или) проектов межевания территории.

СО – 2. ЗОНА ВОДОЗАБОРНЫХ, ИНЫХ ТЕХНИЧЕСКИХ СООРУЖЕНИЙ

Зона выделена для обеспечения правовых условий использования участков источниками водоснабжения, площадок водопроводных сооружений. Разрешается размещение зданий, сооружений и коммуникаций, связанных только с эксплуатацией источников водоснабжения.

Зона выделена для обеспечения правовых условий использования участков источниками водоснабжения, площадок водопроводных сооружений. Разрешается размещение зданий, сооружений и коммуникаций, связанных только с эксплуатацией источников водоснабжения.

Основные виды разрешенного использования недвижимости:

- водозаборные сооружения;
- водопроводные очистные сооружения;
- аэрологические станции;
- метеостанции;
- насосные станции;

Вспомогательные виды разрешенного использования:

- резервуары для хранения воды;
- объекты пожарной охраны;

Условно разрешенные виды использования:

- строительство и реконструкция сооружений, коммуникаций и других объектов;
- землеройные и другие работы.

Предельные значения параметров земельных участков и разрешенного строительства устанавливаются посредством подготовки проектов планировки территории и (или) проектов межевания территории.

Предельные значения параметров земельных участков и разрешенного строительства устанавливаются посредством подготовки проектов планировки территории и (или) проектов межевания территории.

СО-3. ЗОНА СПЕЦИАЛЬНОГО НАЗНАЧЕНИЯ, СВЯЗАННАЯ С ЗАХОРОНЕНИЯМИ

Зона предназначена для размещения кладбищ, колумбариев. Порядок использования территории определяется с учетом требований государственных градостроительных нормативов и правил, специальных нормативов.

Объекты, допускаемые для размещения в территориальной зоне по ст.35 ГрК РФ		Виды разрешенного использования по Классификатору		Пределные (минимальные и (или) максимальные) размеры земельных участков и предельные параметры разрешенного строительства, реконструкции объектов капитального строительства	
Наименование	Код	Наименование	Код		
ОСНОВНЫЕ ВИДЫ РАЗРЕШЁННОГО ИСПОЛЬЗОВАНИЯ					
1	памятники, надгробия и другие мемориальные объекты;	СО-3	Ритуальная деятельность	12.1	Для данной территориальной зоны не подлежат установлению предельные (минимальные и (или) максимальные) размеры земельных участков, в том числе их площадь, предельное количество этажей, предельная высота зданий, строений, сооружений.
2	объекты религиозного назначения;		Ритуальная деятельность	12.1	
3	объекты, сопутствующие отправлению ритуальных услуг;		Ритуальная деятельность	12.1	
4	торговые объекты товарами, сопутствующими отправлению ритуальных услуг;		Ритуальная деятельность	12.1	
5	мастерские по изготовлению предметов, сопутствующих отправлению ритуальных услуг, в т.ч. надгробий и памятников.		Ритуальная деятельность	12.1	
6	памятники, надгробия и другие мемориальные объекты;		Ритуальная деятельность	12.1	

7	объекты религиозного назначения;		Ритуальная деятельность	12.1	
ВСПОМОГАТЕЛЬНЫЕ ВИДЫ РАЗРЕШЁННОГО ИСПОЛЬЗОВАНИЯ					
1	административные корпуса;	СО-3	Ритуальная деятельность	12.1	Для данной территориальной зоны не подлежат установлению предельные (минимальные и (или) максимальные) размеры земельных участков, в том числе их площадь, предельное количество этажей, предельная высота зданий, строений, сооружений.
2	здания и сооружения по обеспечению охраны;				
3	хозяйственные здания, в том числе складского назначения, для обеспечения ухода за территорией;				
4	автостоянки для временного нахождения автотранспорта;				
5	резервуары для хранения воды;				
6	объекты пожарной охраны;				
7	общественные туалеты;				
8	различные объекты инженерной инфраструктуры.				
9	административные корпуса;				
10	здания и сооружения по обеспечению охраны;				
11	хозяйственные здания, в том числе складского назначения, для обеспечения ухода за территорией;				
УСЛОВНО-РАЗРЕШЕННЫЕ ВИДЫ РАЗРЕШЁННОГО ИСПОЛЬЗОВАНИЯ					
<p>Условно-разрешенные виды Правилами для данной зоны не устанавливаются</p> <p>Предельные значения параметров земельных участков и разрешенного строительства, минимальных отступов от границ земельных участков в целях определения мест допустимого размещения зданий, строений, сооружений, за пределами которых запрещено строительство зданий, строений, сооружений, либо информация об отсутствии необходимости ограничения такого параметра, нормы этажности для данной зоны устанавливаются посредством подготовки проектов планировки территории и (или) проектов</p>					

межевания территории, а так же проектов строительства.

Максимального процента застройки в границах земельного участка, определяемого как отношение суммарной площади земельного участка, которая может быть застроена, ко всей площади земельного участка данной зоны устанавливается по средствам проектов планировки территории и (или) проектов межевания территории, а также проектов строительства.

Предельные значения параметров земельных участков и разрешенного строительства устанавливаются посредством подготовки проектов планировки территории и (или) проектов межевания территории.

СРО-1. ЗОНА РЕЖИМНЫХ ОБЪЕКТОВ ОГРАНИЧЕННОГО ПОЛЬЗОВАНИЯ

Зоны особого режима выделены для обеспечения правовых условий осуществления видов деятельности, регулирование которых осуществляется исключительно уполномоченным органом государственной власти

Зоны особого режима выделены для обеспечения правовых условий осуществления видов деятельности, регулирование которых осуществляется исключительно уполномоченным органом государственной власти

Основные виды разрешенного использования недвижимости

– специальное использование (режим использования территории определяется с учетом требований специальных нормативов и правил в соответствии с назначением объекта);

– воинские части;

– колонии исправительного режима;

– таможенные пункты;

– объекты обслуживания, связанные с целевым назначением зоны;

– пограничные заставы.

Вспомогательные виды разрешенного использования:

– профессиональные объекты.

Условно разрешенные виды использования:

– отдельно стоящие УВД, РОВД, отделы ГИБДД, военные комиссариаты районные и городские.

Предельные значения параметров земельных участков и разрешенного строительства устанавливаются посредством

подготовки проектов планировки территории и (или) проектов межевания территории.

Предельные значения параметров земельных участков и разрешенного строительства устанавливаются посредством подготовки проектов планировки территории и (или) проектов межевания территории.